

N°2018-BCA-67

- Membres théoriques :

5

- Membres en exercice :

5

- Membres présents :

5

- Votants :

5

**BUREAU DU CONSEIL D'ADMINISTRATION  
DU SERVICE DEPARTEMENTAL D'INCENDIE ET DE SECOURS  
DE LA SEINE-MARITIME**

**EXTRAIT DES DELIBERATIONS**

**REFERENTIEL INTERNE DE FORMATION ET DE CERTIFICATION  
D'EQUIPIER D'INTERVENTION A BORD DES NAVIRES ET DES BATEAUX**

Le 04 juillet 2018, le Bureau du conseil d'administration du Service départemental d'incendie et de secours de la Seine-Maritime, convoqué le 20 juin 2018, s'est réuni à la direction départementale sous la présidence de Monsieur André GAUTIER.

Le quorum étant atteint (3 membres) avec 5 membres présents, le bureau peut valablement délibérer.

**ETAIENT PRESENTS**

- Monsieur André GAUTIER, Président
- Monsieur Sébastien TASSERIE, 1<sup>er</sup> Vice-Président
- Madame Sophie ALLAIS, 2<sup>ème</sup> Vice-Présidente
- Monsieur Gérard JOUAN, 3<sup>ème</sup> Vice-Président
- Monsieur Bastien CORITON, membre

*Délibération affichée le :*

*et retirée de l'affichage le :*

*Délibération insérée au recueil des actes administratifs du mois :*

Vu :

- *le code général des collectivités territoriales,*
- *l'arrêté du 31 juillet 2017 relatif aux formations des sapeurs-pompiers aux interventions à bord des navires et des bateaux,*
- *l'arrêté du 8 août 2013 relatif aux formations des sapeurs-pompiers volontaires,*
- *l'arrêté du 30 septembre 2013 relatif aux formations des sapeurs-pompiers professionnels,*
- *la délibération du conseil d'administration n°2015-CA-24 du 27 mai 2015 portant délégation du Conseil d'administration au Bureau.*

\*

\* \*

L'arrêté du 31 juillet 2017 relatif aux formations des sapeurs-pompiers aux interventions à bord des navires et des bateaux précise que des évaluations, organisées par l'organisme de formation, valident l'acquisition des compétences du stagiaire et conduisent à la délivrance d'un diplôme dans les conditions définies dans le référentiel de certification figurant en annexe III du présent arrêté.

L'article 5 du présent arrêté définit que les référentiels internes de formation et de certification de l'organisme de formation sont élaborés dans les conditions définies dans les référentiels de formation et de certification figurant en annexe II et annexe III du présent arrêté.

Le Service départemental d'incendie et de secours de la Seine-Maritime souhaitant réaliser les formations d'équipier d'intervention à bord des navires et des bateaux (IBNB1) et de chef d'unité d'intervention à bord des navires et des bateaux (IBNB2), il vous est proposé, pour approbation, les référentiels internes de formation et de certification IBNB1 ci-joints.

\*

\* \*

En séance du 14 juin 2018 :

- *les membres du comité technique ont rendu un avis favorable à l'unanimité pour le collège des représentants de l'administration et un avis favorable à l'unanimité pour le collège des représentants du personnel,*

- *les membres du comité consultatif départemental des sapeurs-pompiers volontaires ont rendu un avis favorable à l'unanimité.*

\*

\*\*

*Après en avoir délibéré, les membres du Bureau du conseil d'administration adoptent à l'unanimité ce dossier.*

**Le président du conseil d'administration,**



**André GAUTIER**

R.I.F

# Equipier d'Intervention à Bord des Navires et des Bateaux - IBNB 1 -



Sapeurs-Pompiers  
de Seine-Maritime

Formation des sapeurs-pompiers aux interventions à bord des  
navires et des bateaux – Niveau 1

Version Mai 2018

SDIS76





# SOMMAIRE



## 01 Les modalités de la formation – page 3

- 1.1. La finalité du parcours de formation
- 1.2. L'organisation pédagogique
  - 1.2.1. Parcours de formations personnalisés
  - 1.2.2. Méthodes pédagogiques employées
  - 1.2.3. Nombre de stagiaires et conditions d'accès
  - 1.2.4. Volume horaire et répartition des activités
- 1.3. Les moyens ressources
  - 1.3.1. Les outils pédagogiques et les moyens matériels utilisés
  - 1.3.2. La préformation
  - 1.3.3. La traçabilité des évaluations
- 1.4. L'équipe pédagogique
  - 1.4.1. La composition de l'équipe pédagogique
  - 1.4.2. La qualification

## 02 Les emplois et activités de l'IBNB 1 – page 8

- 2.1. Les emplois de l'IBNB 1
- 2.2. Les activités principales de l'IBNB 1
- 2.3. Les activités optionnelles de l'IBNB 1



# 01

BATEAUX



## Les modalités de la formation

INTERVENTION

NAVIRES

SDIS76

## PREAMBULE

Ce référentiel de formation d'équipier d'intervention à bord des navires et des bateaux « IBNB 1 », en lien avec le milieu maritime, a été réalisé en synergie par le groupe de travail «IBNB» de la zone de défense et sécurité Ouest, sur les bases du référentiel du BMPM. Les SDIS de la ZDSO, le complètent et le modifient avec leurs particularités si besoin.

## 1.1. LA FINALITE DU PARCOURS DE FORMATION

Ce référentiel de formation a pour finalité la structuration du parcours de formation des activités d'équipier d'intervention à bord des navires et des bateaux - niveau 1 en lien avec le milieu des eaux maritimes. L'équipier d'intervention à bord des navires et des bateaux - niveau 1 est chargé d'exécuter les missions de reconnaissance, d'extinction, de sauvetage et de soutien, **dans le contexte particulier d'un navire**, sous l'autorité d'un chef d'unité IBNB2.

L'équipier d'intervention à bord des navires et des bateaux - niveau 1 connaît le matériel individuel et collectif de sauvetage et de survie en rapport au milieu dans lequel il intervient. L'activité optionnelle de «sécurité maritime IBNB1» est spécifique au milieu maritime.

## 1.2. L'ORGANISATION PEDAGOGIQUE

### 1.2.1. PARCOURS DE FORMATIONS PERSONNALISEES :

Le parcours de formation est construit à partir des compétences et éléments de compétences nécessaires à la tenue des activités de l'IBNB1, celui-ci contient des mises en situations de formation qui sont adaptées aux apprenants et à leur environnement de travail. L'organisation pédagogique du parcours est inhérente au groupe d'apprenants.

Le **service formation**, le **groupement opérations-prévision** et les **formateurs du SDIS 76** sont chargés de concevoir, d'organiser, et de mettre en œuvre la formation.

### 1.2.2. METHODES PEDAGOGIQUES EMPLOYEES :

#### Apport des connaissances théoriques par le SDIS 76

Les connaissances théoriques spécifiques à chaque module de formation, sont mises à disposition des apprenants en amont du stage en présentiel par document papier, dématérialisé, ou par un accès externe spécifique au SDIS 76 (Plateforme internet FOAD).

Les aspects sécuritaires liés aux fonctions d'équipier IBNB devront apparaître clairement dans chaque module abordé.

#### Apport des connaissances pratiques

Le stage se déroule en présentiel, il s'articule autour de MSP (*Mises en Situations Pédagogiques et/ou Professionnelles*), situations proches de la réalité. Des APP (Ateliers Pédagogiques Personnalisés) qui emploient la méthode pédagogique et les techniques d'animation adaptées aux besoins de leurs apprenants.

Ces techniques sont organisées par les formateurs-accompagnateurs.



Sapeurs-Pompiers  
de Seine-Maritime



SERVICE DÉPARTEMENTAL  
D'INCENDIE & DE SECOURS



SAPEURS  
POMPIERS  
Ile & Vilaine



SDIS  
CALVADOS

Les MSP et APP sont centrés sur les activités afin de rendre l'apprenant actif et proactif de son apprentissage. Toutefois, en fonction de l'analyse portée par le formateur-accompagnateur sur le bienfait de l'activité d'apprentissage en cours, il peut être nécessaire d'adapter et de réaliser une action pédagogique ciblée différente centrée sur une des techniques d'animation de type «étude de cas», «brainstorming», «entretien d'autodiagnostic en groupe de travail», «démonstration», «analyse vidéo», etc.

### 1.2.3. NOMBRE DE STAGIAIRES ET CONDITIONS D'ACCES :

Afin d'assurer la formation dans des conditions optimales, l'effectif est **au maximum de 12 stagiaires**. Le SDIS 76 peut organiser en fonction de ses besoins des stages en tuilage composés de 8 équipiers IBNB 1 et 4 chefs d'unité d'intervention IBNB 2. Cette organisation particulière permet à la fois de développer une complémentarité dans l'apprentissage mais également de guider les stagiaires au plus près de leurs futures fonctions respectives.

Pour accéder à la formation d'équipier IBNB 1, le sapeur-pompier professionnel doit :

Etre affecté dans un des CIS référent siège de la spécialité, et être titulaire de la FI SPP.

Toutefois, un SPV disposant d'une expérience professionnelle solide en lien avec le milieu maritime pourra soit accéder à la formation IBNB, soit être sollicité par l'équipe pédagogique.

Avoir satisfait au questionnaire théorique sur l'environnement maritime en e-learning (le QROC est préparé et corrigé par l'équipe pédagogique IBNB du SDIS 76).

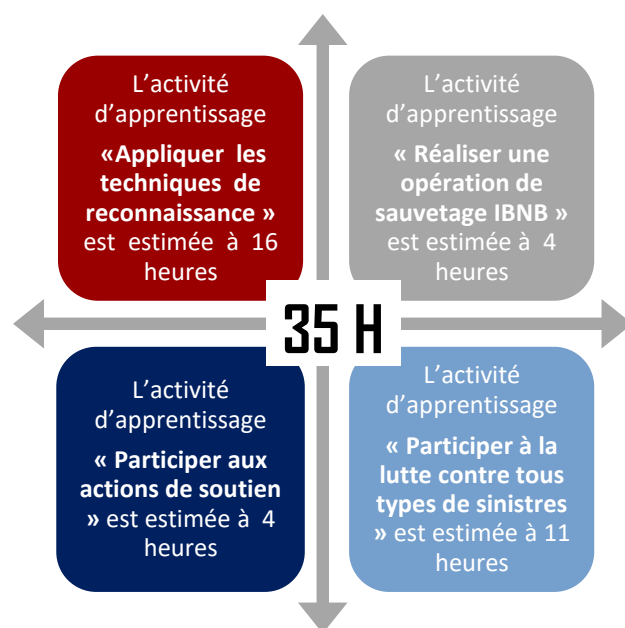


### 1.2.4. VOLUME HORAIRE ET LA REPARTITION DES ACTIVITES :

Le volume horaire est donné à titre indicatif et peut, le cas échéant, être modifié en fonction de la progression des apprenants (*il n'intègre pas le volume horaire des prérequis nécessaires pour accéder à la formation*).

La durée de la formation IBNB1 est de **35 heures** en ce qui concerne les activités principales décrite dans le référentiel de formation national.

**La compétence optionnelle** de 21 heures « **Participer aux actions d'une unité IBNB dans le cadre d'une EEI pour SMGA ou ANED** » n'est pas développée dans ce référentiel. (*EEI « équipe évaluation et intervention », SMGA « sauvetage de masse de grande ampleur, ANED « assistance à navire en difficulté »*)



## 1.3. LES MOYENS ET LES RESSOURCES

### 1.3.1. LES OUTILS PEDAGOGIQUES ET LES MOYENS MATERIELS UTILISES

Les mises en situations professionnelles sont réalisées d'une part **au sein d'une structure départementale d'entraînement sur feux réels alimentés au bois** dénommée « **VULCAIN** », et d'autre part **à bord de navires de dimensions évolutives** dans le cadre de conventions de partenariats établies avec des sociétés et acteurs du milieu maritime.

Ces MSP permettent ainsi aux apprenants de se familiariser progressivement dans différents environnements aux cheminements et risques complexes très proches de leur environnement opérationnel.



#### Possibilités de « VULCAIN » :

"VULCAIN" permet des MSP sur feux réels au sein d'une structure métallique comprenant neuf conteneurs sur plus de deux niveaux, spécifique à l'environnement IBNB (*ponts, échelles, subbots et cheminements supérieurs à 50 mètres*)



#### Possibilités sur les navires :

Les navires permettent des progressions sous fumées froides dans des conditions réelles d'intervention (*pont garage, cheminements complexes, accès difficiles, prise d'information avec le personnel de bord,...*), en complément des feux réels réalisés sur « VULCAIN ».

### 1.3.2. LA PREFORMATION

L'apprenant devra se présenter à la formation en ayant déjà acquis les connaissances liées aux modules de formation. Celles-ci seront mises à sa disposition par le biais des supports différents du SDIS 76 :

Plateforme e-learning

Documents dématérialisés

Documents papiers



### 1.3.3. LA TRACABILITE DES EVALUATIONS

L'apprenant sera évalué tout au long de la formation. Les évaluations seront reportées sur le livret individuel d'évaluation. Ce livret reprend l'ensemble des activités et des compétences du parcours de formation du stagiaire.



3 Supports de formation



## 1.4. L'EQUIPE PEDAGOGIQUE

### 1.4.1. LA COMPOSITION DE L'EQUIPE PEDAGOGIQUE

**1 responsable de formation**  
(Responsable pédagogique)



**3 formateurs IBNB**



**1 à 2 logisticiens**



**LES APPUIS DE VULCAIN**

**SDIS76**



**5 formateurs  
COEPT**



**1 à 2 SSSM**

### 1.4.2. LA QUALIFICATION DE L'EQUIPE PEDAGOGIQUE

**Le responsable de la formation** détient l'unité de valeur minimum de formateur-accompagnateur, ainsi que l'unité de valeur IBNB 3 « eaux maritimes ».

**Les formateurs** détiennent l'unité de valeur minimum d'accompagnateur de proximité, ainsi que l'unité de valeur IBNB2 « eaux maritimes ».

**Le(s) logisticien(s)** ne détient aucune unité de valeur de formateur, mais au minimum l'unité de valeur IBNB1 « eaux maritimes ».

**Les formateurs COEPT** ne détiennent pas nécessairement une qualification dans le domaine IBNB, ils assurent le bon fonctionnement sous l'angle sécuritaire de « VULCAIN ».

**Le(s) membre(s) du SSSM** contrôle(nt) le suivi des stagiaires durant la semaine de formation, et plus particulièrement lors des exercices feux réels.

#### **Ratio apprenants/formateurs :**

Le ratio est de **1 formateur pour 4 stagiaires** maximum.



# 02



BATEAUX

Les emplois et activités de l'IBNB 1

INTERVENTION

NAVIRES

## 2.1. LES EMPLOIS DE L'IBNB 1

Le référentiel national fait état **des activités devant être réalisées par l'équipier IBNB1**. Celui-ci doit être capable d'appliquer les techniques de reconnaissance, de réaliser une opération de sauvetage en IBNB, de participer aux actions de soutien et de participer à la lutte contre tous types de sinistres.

Ces activités nous ont permis d'identifier les emplois pouvant être tenus par l'équipier IBNB1. Ceux-ci sont inscrits dans le tableau ci-dessous avec les compétences qui y sont associées.

Les MSP et APP mises en place par les formateurs accompagnateurs seront en lien direct avec les emplois identifiés ci-dessous.

COMPETENCES ASSOCIEES		Emploi et Activités			
		Emploi au sein du binôme d'attaque	Emploi au sein du binôme de soutien	Emploi au sein du binôme de sécurité	Emploi en soutien de l'UI
Contrôler et parfaire l'équipement des équipiers IBNB	1,1				X
Utiliser l'appareil respiratoire adapté à la mission	1,2	X			
Appliquer les techniques de progression à bord d'un navire	1,3	X			
Mettre en œuvre les moyens de secours propres au navire	1,4		X		
Mettre en œuvre le matériel et les techniques adaptés aux opérations de sauvetage IBNB	2,1			X	
Mettre en œuvre le matériel de ventilation en intégrant les contraintes particulières de mise en œuvre du désenfumage dans l'environnement d'un navire	3,1		X		
Mettre en œuvre le matériel d'épuisement en intégrant les contraintes particulières de mise en œuvre dans l'environnement d'un navire	3,2		X		
Appliquer les techniques d'intervention et de protection appropriées en fonction de la nature du sinistre et de sa localisation	4,1	X	X	X	X
Apporter son concours à l'équipage du navire lors d'opérations d'évacuation	4,2				X

## 2.2. LES ACTIVITES PRINCIPALES DE L'IBNB 1

Compétences 1,1	Contrôler et parfaire l'équipement des équipiers IBNB
<u>Connaissances</u> (Oral et/ou écrit)	Connaître les matériels spécifiques susceptibles d'être mis en œuvre Connaître les caractéristiques de l'équipement IBNB Connaître les conséquences des négligences en termes d'équipements
<u>Habilités</u> (MSP APP)	Mettre en œuvre ses équipements seul et en équipe Corriger les défauts d'équipements constatés
<u>Attitudes</u> (MSP APP)	Appliquer les procédures Interrompre si besoin l'engagement de personnel pour corriger l'équipement
Techniques pédagogiques : <b>FOAD, MSP, APP</b>	
Types d'évaluation : Evaluation formative via la fiche FE 4	
Compétences 1,2	Utiliser l'appareil respiratoire adapté à la mission
<u>Connaissances</u> (Oral et/ou écrit)	Connaître les matériels spécifiques susceptibles d'être mis en œuvre Connaître les caractéristiques de l'appareil respiratoire Connaître les limites d'emploi de l'appareil Connaître les matériels de sécurité associés
<u>Habilités</u> (MSP APP)	Agir en fonction de ses limites physiologiques Progresser dans une atmosphère viciée ou dans un simulateur
<u>Attitudes</u> (MSP APP)	Adapter son effort aux contraintes physiologiques et à la mission confiée Etre conscient de l'importance d'agir en équipe
Techniques pédagogiques : <b>FOAD, MSP, APP</b>	
Types d'évaluation : Evaluation formative via la fiche FE 1	
Compétences 1,3	Appliquer les techniques de progression à bord d'un navire
<u>Connaissances</u> (Oral et/ou écrit)	Connaître l'architecture des navires Connaître les règles de déplacement à bord permettant d'optimiser la sécurité Connaître les modalités de franchissement des éléments d'étanchéité (portes étanches, panneaux, etc.) Connaître la composition des équipes Connaître les missions des équipes Connaître les dispositifs de cheminement
<u>Habilités</u> (MSP APP)	Adopter la méthode de déplacement Manipuler les ouvertures et fermetures de portes et échappées Comprendre et appliquer les ordres reçus Maîtriser son comportement dans un environnement complexe Mettre en œuvre le matériel de cheminement



<u>Attitudes</u> <b>(MSP APP)</b>	Etre endurant Adapter la progression à l'évolution de la situation rencontrée
Techniques pédagogiques : <b>FOAD, MSP, APP</b>	
Types d'évaluation : Evaluation formative via la fiche FE 1	
<b>Compétences 1,4</b>	<b>Mettre en œuvre les moyens de secours propres au navire</b>
<u>Connaissances</u> (Oral et/ou écrit)	Connaître les matériels de secours présents et susceptibles d'être exploités
<u>Habiletés</u> (MSP APP)	Respecter la méthodologie de mise en œuvre
<u>Attitudes</u> <b>(MSP APP)</b>	Etre rigoureux lors de la mise en œuvre des matériels spécifiques
Techniques pédagogiques : <b>FOAD, MSP, APP</b>	
Types d'évaluation : Evaluation formative via la fiche FE 2	
<b>Compétences 2,1</b>	<b>Mettre en œuvre le matériel et les techniques adaptés aux opérations de sauvetage IBNB</b>
<u>Connaissances</u> (Oral et/ou écrit)	Connaître les techniques de mise en œuvre de ces matériels de sauvetage Connaître les techniques d'évacuation des victimes Connaître les techniques de mise en œuvre sans matériel Connaître les techniques de sauvetage d'un équipier lors d'une intervention IBNB
<u>Habiletés</u> (MSP APP)	Identifier les situations nécessitant la mise en œuvre des techniques de sauvetage Reconnaître une situation de détresse d'un sauveteur Adapter les techniques aux situations rencontrées Participer à un sauvetage Faire preuve de raisonnement
<u>Attitudes</u> <b>(MSP APP)</b>	Savoir garder son sang-froid Faire preuve d'initiative Etre réactif et énergique Rendre compte rapidement
Techniques pédagogiques : <b>MSP, APP</b>	
Types d'évaluation : Evaluation formative via la fiche FE 3	
<b>Compétences 3,1</b>	<b>Mettre en œuvre le matériel de ventilation en intégrant les contraintes particulières de mise en œuvre du désenfumage dans l'environnement d'un navire</b>
<u>Connaissances</u> (Oral et/ou écrit)	Connaître les procédures de mises en œuvre des matériels spécifiques de ventilation
<u>Habiletés</u> (MSP APP)	Installer un dispositif de ventilation Contrôler le fonctionnement du dispositif pour correction si besoin
<u>Attitudes</u> <b>(MSP APP)</b>	Être réactif et rigoureux Respecter les consignes données Rendre compte

<u>Techniques pédagogiques : MSP, APP</u>		<u>Types d'évaluation</u> : Evaluation formative via la fiche FE 2
<b>Compétences 3,2</b>	<b>Mettre en œuvre le matériel d'épuisement en intégrant les contraintes particulières de mise en œuvre dans l'environnement d'un navire</b>	
<u>Connaissances</u> (Oral et/ou écrit)	Connaître les procédures de mises en œuvre des matériels d'épuisement	
<u>Habilités</u> (MSP APP)	Installer un dispositif d'épuisement Contrôler le fonctionnement du dispositif pour correction si besoin	
<u>Attitudes</u> <b>(MSP APP)</b>	Être réactif et rigoureux Respecter les consignes données Rendre compte	
<u>Techniques pédagogiques : MSP, APP</u>		<u>Types d'évaluation</u> : Evaluation formative via la fiche FE 2
<b>Compétences 4,1</b>	<b>Appliquer les techniques d'intervention et de protection appropriées en fonction de la nature du sinistre et de sa localisation</b>	
<u>Connaissances</u> (Oral et/ou écrit)	Connaître les techniques d'intervention en IBNB	
<u>Habilités</u> (MSP APP)	Utiliser les moyens de lutte contre les sinistres	
<u>Attitudes</u> <b>(MSP APP)</b>	Veiller en permanence à la sécurité de l'équipe Rendre compte	
<u>Techniques pédagogiques : MSP, APP</u>		<u>Types d'évaluation</u> : Evaluation formative via la fiche FE 1,2,3 et 4
<b>Compétences 4,2</b>	<b>Apporter son concours à l'équipage du navire lors d'opérations d'évacuation</b>	
<u>Connaissances</u> (Oral et/ou écrit)	Connaître les notions et les techniques de protection cubique Connaître la signalétique SAFTY PLAN OMI	
<u>Habilités</u> (MSP APP)	Utiliser les moyens de lutte contre les sinistres	
<u>Attitudes</u> <b>(MSP APP)</b>	Veiller en permanence à la sécurité de l'équipe Rendre compte	
<u>Techniques pédagogiques : MSP, APP</u>		<u>Types d'évaluation</u> : Evaluation formative via la fiche FE 4

## 2.3. LES ACTIVITES OPTIONNELLES l'IBNB 1

Compétences 5,1	
Participer à l'organisation d'un terrain de soutien avancé (TSA) lors de la projection de personnels à bord d'un navire	
Connaissances (Oral et/ou écrit)	Connaître les procédures de mise en œuvre des partenaires dans le cadre d'une SMGA (DZ)
Habiletés (MSP APP)	Mettre en œuvre les moyens d'enregistrement des personnels utilisés dans son SIS dans le cadre d'un SMGA Participer à l'organisation d'un CRM terre ou mer
Attitudes (MSP APP)	Adopter une attitude professionnelle
Techniques pédagogiques :	
Types d'évaluation :	
Compétences 5,2	
S'équiper des EPI adaptés à la mission	
Connaissances (Oral et/ou écrit)	Connaître la mise en œuvre des EPI en fonction du vecteur de transport
Habiletés (MSP APP)	Utiliser les EPI adaptés à la mission
Attitudes (MSP APP)	Rigueur professionnelle
Techniques pédagogiques :	
Types d'évaluation :	
Compétences 5,3	
Préparer les équipements collectifs nécessaires à la mission dans le cadre d'un SMGA	
Connaissances (Oral et/ou écrit)	Connaître les équipements collectifs disponibles au niveau de son SIS Connaître les contraintes liées aux vecteurs de transports
Habiletés (MSP APP)	Préparer les équipements en fonction du vecteur de transport
Attitudes (MSP APP)	Rigueur professionnelle Faire preuve de sang froid Maîtrise du stress
Techniques pédagogiques :	
Types d'évaluation :	
Compétences 5,4	
Participer à la mise en sécurité des passagers	
Connaissances (Oral et/ou écrit)	Connaître les procédures d'évacuation standard des navires

<u>Habiletés</u> (MSP APP)	Mettre en œuvre les équipements individuels et collectifs de survie en mer pour les autres mais aussi pour soi Apporter son concours à l'équipage d'un navire lors d'opérations d'évacuations
<u>Attitudes</u> (MSP APP)	Faire preuve de maîtrise de soi
<u>Techniques pédagogiques :</u>	<u>Types d'évaluation :</u>

Projet



R.I.C

# Equipier d'Intervention à Bord des Navires et des Bateaux - IBNB 1 -

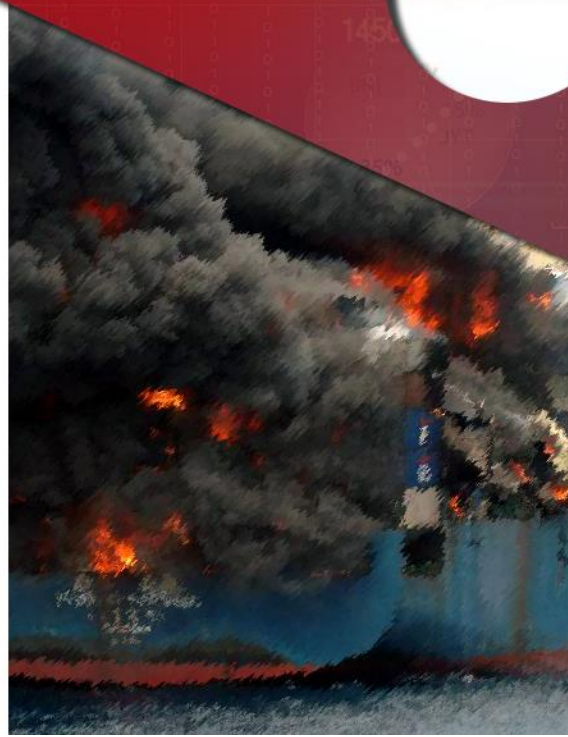
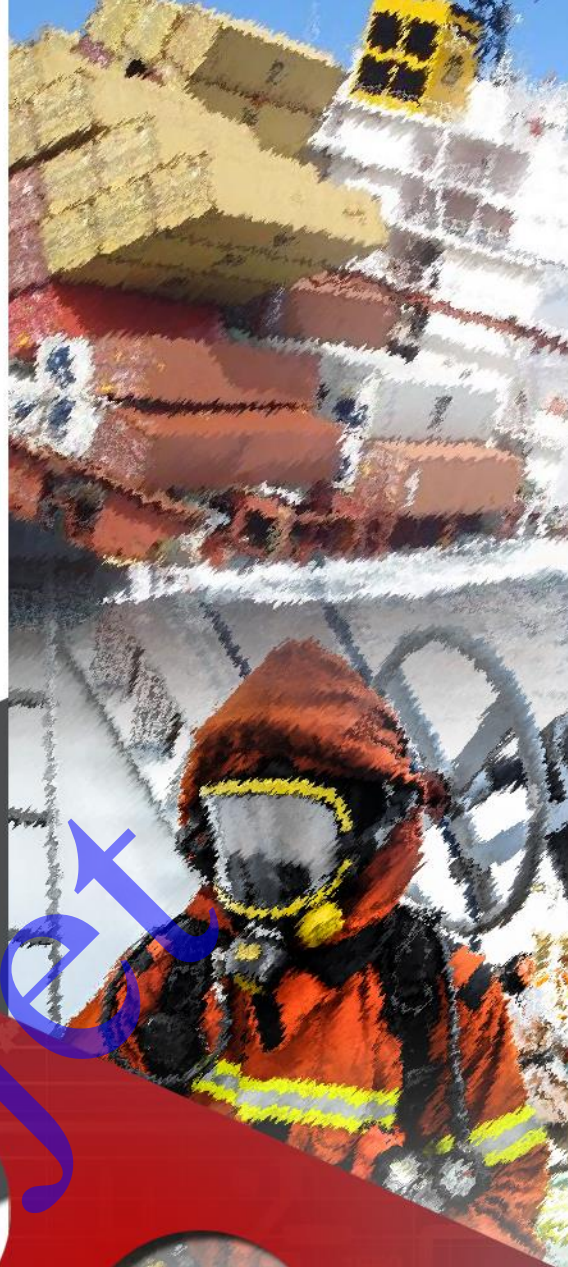


Sapeurs-Pompiers  
de Seine-Maritime

Formation des sapeurs-pompiers aux interventions à bord des  
navires et des bateaux – Niveau 1

Version Mai 2018

SDIS76





# SOMMAIRE



## 01 Les modalités d'évaluation et de certification – page 3

- 1.1. L'objectif de l'évaluation
- 1.2. L'objectif de la certification

## 02 Le dispositif d'évaluation – page 5

- 2.1. Evaluation diagnostique
- 2.2. Evaluation formative
- 2.3. Autoévaluation accompagnée
- 2.4. Autodiagnostic d'acquisition

## 03 Le dispositif de certification – page 8

- 3.1. Le jury de certification
- 3.2. Les modalités d'organisation du jury
- 3.3. La composition du jury
- 3.4. La gestion des « non-réussites »
- 3.5. La pondération des compétences

## 04 Les annexes – page 12



Annexe 1 : *Fiche de synthèse de certification*

Annexe 2 : *Livret individuel de compétences*

Annexe 3 : *Fiches d'évaluations formatives*

Annexe 4 : *Fiche individuelle d'auto évaluation accompagnée*

Annexe 5 : *Diplômes*

# 01



BATEAUX

## Les modalités d'évaluation et de certification

INTERVENTION

NAVIRES



## 1.1. L'OBJECTIF DE L'EVALUATION

L'évaluation des compétences va permettre à chaque apprenant d'identifier ses acquis et ses difficultés afin de pouvoir progresser au travers de mises en situations professionnelles. Les modalités d'évaluation privilégient une évaluation positive, simple et lisible, qui valorise les progrès, soutient la motivation et encourage les initiatives des apprenants.

La mise en œuvre des évaluations a lieu tout au long de la formation, et est laissée à **l'initiative de l'équipe pédagogique** à travers 4 temps :

Evaluation diagnostique

Evaluation formative

Auto évaluation accompagnée

Auto-diagnostic d'acquisition



## 1.2. L'OBJECTIF DE LA CERTIFICATION

La certification est une procédure qui authentifie une compétence et est accessible par l'obtention d'un diplôme. Elle se traduit par une procédure de certification contrôlée par un jury.





# 02

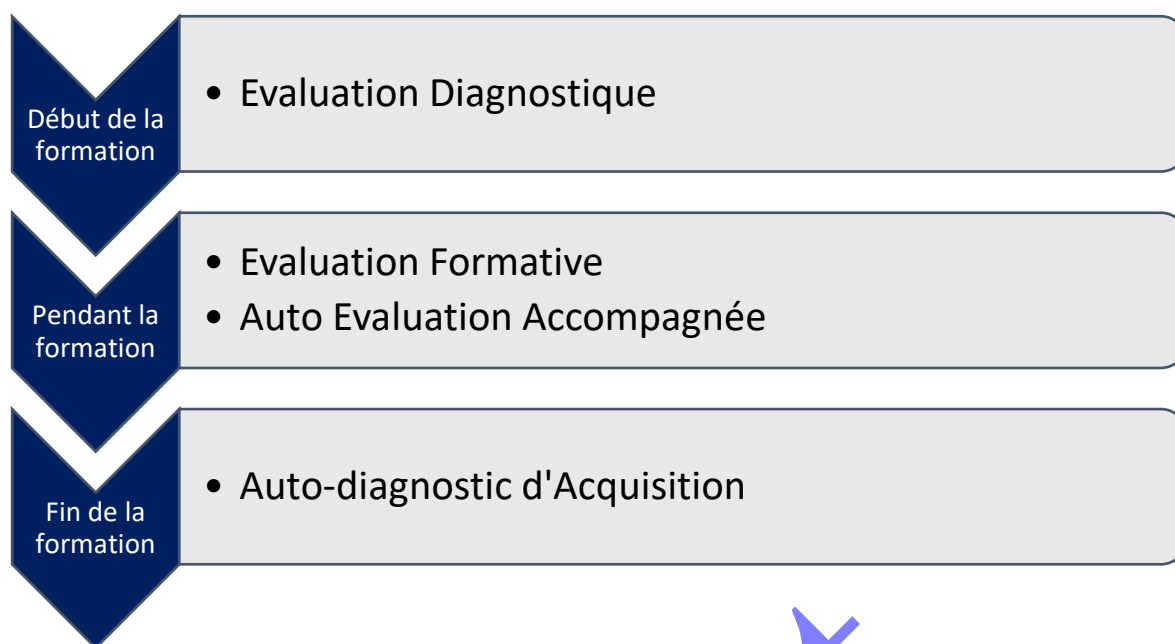
BATEAUX



Le dispositif d'évaluation

INTERVENTION

NAVIRES



Compétences		Mode d'évaluation
1.1	Contrôler et parfaire l'équipement des équipiers IBNB	Formative
1.2	Utiliser l'appareil respiratoire adapté à la mission	Formative
1.3	Appliquer les techniques de progression à bord d'un navire	Formative
1.4	Mettre en œuvre les moyens de secours propres au navire	Formative
2.1	Mettre en œuvre le matériel et les techniques adaptés aux opérations de sauvetage IBNB	Formative
3.1	Mettre en œuvre le matériel de ventilation en intégrant les contraintes particulières de mise en œuvre du désenfumage dans l'environnement d'un navire	Formative
3.2	Mettre en œuvre le matériel d'épuisement en intégrant les contraintes particulières de mise en œuvre dans l'environnement d'un navire	Formative
4.1	Appliquer les techniques d'intervention et de protection appropriées en fonction de la nature du sinistre et de sa localisation	Formative
4.2	Apporter son concours à l'équipage du navire lors d'opérations d'évacuation	Formative

## 2.1. Evaluation diagnostique

A son arrivée en formation, l'apprenant répond à un questionnaire de diagnostic sur ses connaissances de l'environnement maritime, le contenu sera mis à disposition de l'apprenant avant la formation sur support papier ou par le biais de plateforme de FOAD. La validation est acquise lorsque le stagiaire a acquis 90% des savoirs référencés.

## 2.2. Evaluation formative

La formation fait l'objet d'évaluations formatives tout au long des mises en situations professionnelles (MSP) et d'ateliers pédagogiques personnalisés (APP). Ces évaluations permettent de mesurer et d'apprécier à l'aide de critères et d'indicateurs le développement des compétences par l'apprenant. Le stagiaire IBNB1 est évalué/observé pour chacune des compétences référencées.

L'équipe pédagogique utilise les fiches d'évaluation formative définie en annexe 3 du référentiel interne de certification.



## 2.3. Auto évaluation accompagnée

Cette forme d'évaluation permet à l'apprenant d'évaluer ses propres capacités, de diagnostiquer les actions qu'il a réalisées pour améliorer sa pratique, et de mesurer le chemin qui lui reste à faire pour réussir en toute autonomie.

Au fur et à mesure de la formation, un **entretien d'auto évaluation accompagnée** est réalisé entre l'apprenant et le formateur. Au cours de la formation, il permet de co-construire la suite du parcours d'apprentissage individualisé en fonction des besoins (points à améliorer et axes d'amélioration) verbalisés et identifiés par l'apprenant.

L'équipe pédagogique utilise la fiche d'auto-évaluation accompagnée définie en annexe 4.

## 2.4. Autodiagnostic d'acquisition

Il consiste en un entretien avec l'équipe pédagogique durant lequel l'apprenant détermine s'il a acquis ou non l'ensemble des compétences définies dans le référentiel interne de formation. Il s'appuie sur le livret individuel de compétence défini en annexe 2.

Dans ce cadre, l'équipe pédagogique possède l'ensemble des évaluations précédentes, et peut ainsi aider l'apprenant à diagnostiquer sa progression et l'accompagner dans la décision d'acquisition ou non des compétences. Quel que soit la décision prise, elle doit être inscrite sur le livret individuel de compétences définie en annexe 2.

A l'issue de l'autodiagnostic d'acquisition, l'équipe pédagogique complète la colonne « savoir-agir » de la fiche de synthèse de certification définie en annexe 1.

# 03

BATEAUX



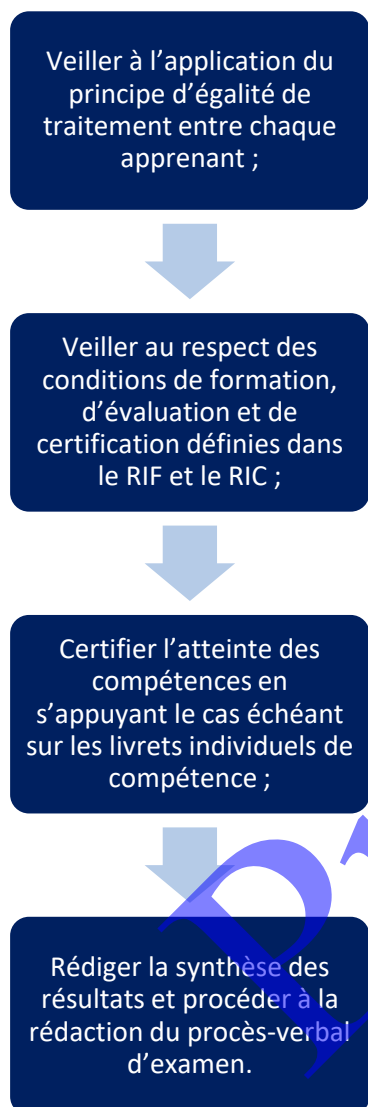
Le dispositif de certification

INTERVENTION

NAVIRES

### 3.1. Le jury de certification

Le jury est chargé sous l'autorité de son président de :



Le jury est souverain dans ses choix et ses décisions. Toute décision est prise à la majorité. En cas d'égalité de voix, la voix du président est prépondérante. Lors de la délibération, le jury peut s'appuyer sur les observations et ressenti de l'équipe pédagogique en présence d'un litige

### 3.2. Les modalités d'organisation du jury

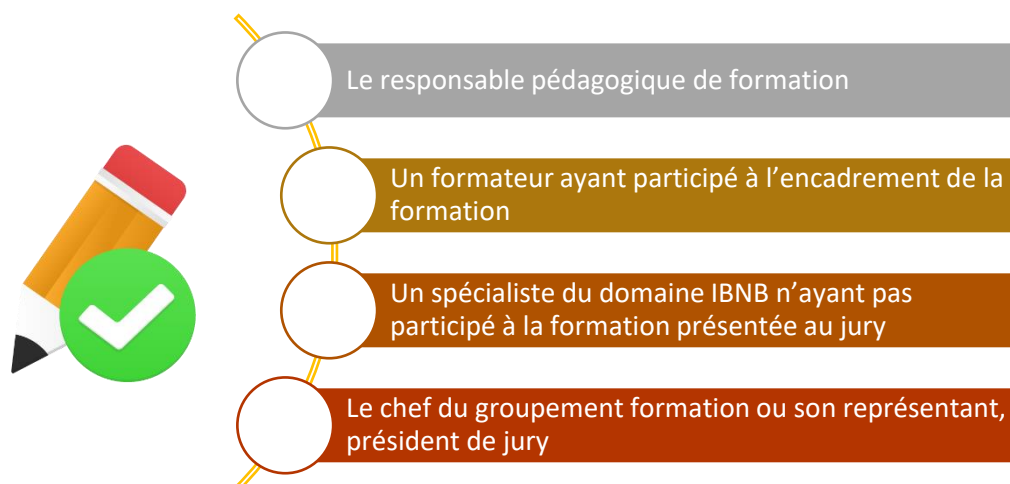
Le jury se réunit dans le meilleur des cas **à l'issue de chaque formation**.

Il peut toutefois, en cas de besoin, se réunir 1 à 2 fois au cours de l'année pour traiter l'ensemble des dossiers d'apprenants en une seule fois.



### 3.3. La composition du jury

Le jury de certification pour les formations IBNB1 est composé de :



### 3.4. La gestion des non réussite

Le parcours d'un apprenant en situation de rattrapage est le suivant :

Le stagiaire qui ne valide pas une des compétences devant être reconnue comme acquise, se voit directement proposé sur la formation une épreuve de rattrapage prenant en compte directement les éléments de celle-ci

**NON VALIDATION  
D'UNE COMPÉTENCE**

Si le stagiaire ne valide pas une compétence lors d'une épreuve de rattrapage, l'indication de « non réussite » est notifiée sur le procès-verbal d'examen. Le stagiaire se représente le plus rapidement possible sur une même formation dans l'année en cours, voir l'année suivant le stage initial.

**NON REUSSITE  
A UNE EPREUVE DE  
RATTRAPAGE**

En cas de « non réussite » aux épreuves, le stagiaire est déclaré comme n'ayant pas acquis les capacités et compétences requises. Il ne pourra plus postuler à un quelconque rattrapage dans ce domaine de compétences.

**NON REUSSITE  
A LA SECONDE FORMATION**

### 3.5. La pondération des compétences

En fin de formation, l'équipe pédagogique complète la colonne « savoir-agir » de la fiche de synthèse de certification (annexe 1). Elle sert d'outil d'analyse des compétences pour le jury.

Le jury s'appuie sur les éléments portés sur la fiche de synthèse et de suivi des évaluations pour signifier que la compétence est soit :

A: Acquise



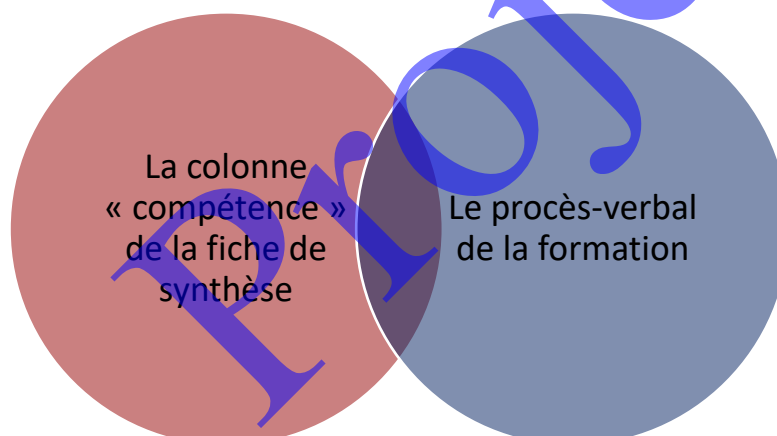
EA : En cours d'acquisition



NA : Non acquise



Afin de **valider la formation et certifier** la délivrance du diplôme IBNB1 « eaux maritimes » le jury doit compléter et signer :



Au regard des résultats décidés par le jury, l'organisme de formation est chargé de rédiger et de transmettre les diplômes ou attestations de formations aux SDIS concernés.

# 04

BATEAUX



ANNEXES

INTERVENTION

NAVIRES

## Annexe 1

## FICHE DE SYNTHESE DE CERTIFICATION

IBNB 1

*Stagiaire*

Nom : \_\_\_\_\_ Prénom : \_\_\_\_\_

SDIS76

*Stage*

Du \_\_\_\_\_ au \_\_\_\_\_

## L'équipe pédagogique

Fonction	Nom / Prénom	Date	Signature
Coordinateur formation			
Formateur 1			
Formateur 2			

## Le jury de certification

Fonction	Nom / Prénom	Date	Signature
<b>Président</b> (Chef du groupement formation ou son représentant)			
<b>Responsable pédagogique</b>			
<b>Formateur</b>			
<b>Spécialiste IBNB 3</b>			

Jury d'évaluation				Equipe pédagogique			
Compétences	A	EA	NA	Savoirs-agir	A	EA	NA
1,1 - Contrôler et parfaire l'équipement des équipiers IBNB				S'équiper de la tenue de feu adaptée			
				Réaliser le contrôle croisé			
				Contrôler, et corriger si besoin, la qualité d'équipement de son équipier			
				Préparer un dispositif de cheminement			
1,2 - Utiliser l'appareil respiratoire adapté à la mission				Assurer les vérifications usuelles de l'appareil respiratoire adapté			
				Mettre en œuvre l'appareil respiratoire adapté			
				Veiller à l'autonomie de son propre appareil respiratoire adapté			
				Réagir à un dysfonctionnement du système de l'appareil respiratoire adapté			
1,3 - Appliquer les techniques de progression à bord d'un navire				Mettre en œuvre un dispositif de cheminement			
				Se déplacer et progresser de façon adaptée aux situations rencontrées			
				Appliquer les techniques d'ouverture et de fermetures de portes et échappées			
				Communiquer avec son binôme au sein d'une unité d'investigation			
				Analyser régulièrement la situation afin d'adapter son comportement			
				Respecter les consignes édictées par le chef d'unité IBNB2			
1,4 - Mettre en œuvre les moyens de secours propres au navire				Tenir compte des consignes liées à la pénétration dans des locaux à risques particuliers			
				Identifier et mettre en œuvre, en cas de besoin, les moyens de secours du bord			
2,1 - Mettre en œuvre le matériel et les techniques adaptés aux opérations de sauvetage IBNB				Différencier et s'approprier les risques générés par les moyens du bord			
				Appliquer les techniques de sauvetage associées aux matériels			
				Réaliser une évacuation de victime en y associant la technique la plus favorable à la situation			
				Assurer la mise en sécurité et le sauvetage d'un sauveteur			
3,1 - Mettre en œuvre le matériel de ventilation en intégrant les contraintes particulières de mise en œuvre du désenfumage dans l'environnement d'un navire				Réaliser un auto-sauvetage en situation dégradée			
				Repérer les moyens de sauvetage et d'évacuation du bord			
				Mettre en œuvre le matériel de ventilation et contrôler son bon fonctionnement			
				Adapter, si besoin, les règles d'emploi du matériel de ventilation en fonction de la situation			
3,2 - Mettre en œuvre le matériel d'épuisement en intégrant les contraintes particulières de mise en œuvre dans l'environnement d'un navire				Contrôler l'efficacité du dispositif de ventilation et rendre compte			
				Mettre en œuvre le matériel d'épuisement et contrôler son bon fonctionnement			
4,1 - Appliquer les techniques d'intervention et de protection appropriées en fonction de la nature du sinistre et de sa localisation				Adapter, si besoin les règles d'emploi du matériel d'épuisement en fonction de la situation			
				Contrôler l'efficacité du dispositif d'épuisement et rendre compte			
				Observer et analyser, dans la mesure du possible les fumées afin d'anticiper ou de s'affranchir d'un phénomène de progression rapide du feu			
4,2 - Apporter son concours à l'équipage du navire lors d'opérations d'évacuation				S'adapter à la typologie des sinistres et leurs risques associés (NRBCe, feu, voie d'eau, etc.)			
				Assurer la protection hydraulique d'un compartiment en appliquant le principe de protection cubique			
				Participer activement au cheminement des impliqués vers une zone d'évacuation en coordination avec l'équipage du navire/bateau			

**Légende :** A : acquis    EA : En cours d'Acquisition    NA : Non acquise

Une case grisée cochée entraîne la non-acquisition du « savoir agir » et de la compétence associée. A la fin de la période de formation, une « non-acquisition » d'une quelconque compétence entraîne la non-validation de la formation en cours.



## Annexe 2

# LIVRET INDIVIDUEL DE COMPETENCE



## FORMATION IBNB 1

Nom : \_\_\_\_\_ Prénom : \_\_\_\_\_

Stage IBNB 1 du \_\_\_\_\_ au \_\_\_\_\_

Visa de l'apprenant	Visa du responsable pédagogique	Visa du chef de groupement formation ou son représentant
Date et signature :	Date et signature :	Date et signature :

PRE FORMATION			
Connaissance du milieu et de l'environnement maritime	A	EA	NA
Lexique Maritime			
L'organisation à bord d'un navire			
Les différents types de navire			
Compétences 1,1 : Contrôler et parfaire l'équipement des équipiers IBNB	A	EA	NA
Connaître les matériels spécifiques en IBNB			
Compétences 1,4 : Mettre en œuvre les moyens de secours propres au navire	A	EA	NA
Connaître l'architecture d'un navire			
Connaître les moyens de secours du bord			

SUIVI DES COMPETENCES DE L'APPRENANT			
Compétences 1,1 : Contrôler et parfaire l'équipement des équipiers IBNB	A	EA	NA
S'équiper de la tenue de feu adaptée			
Réaliser le contrôle croisé			
Contrôler, et corriger si besoin, la qualité d'équipement de son équipier			
Préparer un dispositif de cheminement			
Compétences 1,2 : Utiliser l'appareil respiratoire adapté à la mission	A	EA	NA
Assurer les vérifications usuelles de l'appareil respiratoire adapté			
Mettre en œuvre l'appareil respiratoire adapté			
Veiller à l'autonomie de son propre appareil respiratoire adapté			
Réagir à un dysfonctionnement du système de l'appareil respiratoire adapté			
Compétences 1,3 : Appliquer les techniques de progression à bord d'un navire	A	EA	NA
Mettre en œuvre un dispositif de cheminement			
Se déplacer et progresser de façon adaptée aux situations rencontrées			
Appliquer les techniques d'ouverture et de fermetures de portes et échappées			
Communiquer avec son binôme au sein d'une unité d'investigation			
Analyser régulièrement la situation afin d'adapter son comportement			

Respecter les consignes édictées par le chef d'unité IBNB2			
Tenir compte des consignes liées à la pénétration dans des locaux à risques particuliers			
<b>Compétences 1,4 : Mettre en œuvre les moyens de secours propres au navire</b>	A	EA	NA
Identifier et mettre en œuvre, en cas de besoin, les moyens de secours du bord			
Différencier et s'approprier les risques générés par les moyens du bord			
<b>Compétences 2,1 : Mettre en œuvre le matériel et les techniques adaptés aux opérations de sauvetage IBNB</b>	A	EA	NA
Appliquer les techniques de sauvetage associées aux matériels			
Réaliser une évacuation de victime en y associant la technique la plus favorable à la situation			
Assurer la mise en sécurité et le sauvetage d'un sauveteur			
Réaliser une auto sauvetage en situation dégradée			
Repérer les moyens de sauvetage et d'évacuation du bord			
<b>Compétences 3,1 : Mettre en œuvre le matériel de ventilation en intégrant les contraintes particulières de mise en œuvre du désenfumage dans l'environnement d'un navire</b>	A	EA	NA
Mettre en œuvre le matériel de ventilation et contrôler son bon fonctionnement			
Adapter, si besoin, les règles d'emploi du matériel de ventilation en fonction de la situation			
Contrôler l'efficacité du dispositif de ventilation et rendre compte			
<b>Compétences 3,2 : Mettre en œuvre le matériel d'épuisement en intégrant les contraintes particulières de mise en œuvre dans l'environnement d'un navire</b>	A	EA	NA
Mettre en œuvre le matériel d'épuisement et contrôler son bon fonctionnement			
Adapter, si besoin les règles d'emploi du matériel d'épuisement en fonction de la situation			
Contrôler l'efficacité du dispositif d'épuisement et rendre compte			
<b>Compétences 4,1: Appliquer les techniques d'intervention et de protection appropriées en fonction de la nature du sinistre et de sa localisation</b>	A	EA	NA
Observer et analyser, dans la mesure du possible les fumées afin d'anticiper ou de S'affranchir d'un phénomène de progression rapide du feu			
S'adapter à la typologie des sinistres et leurs risques associés (NRBCe, feu, voie d'eau, etc.)			
<b>Compétences 4,2: Apporter son concours à l'équipage du navire lors d'opérations d'évacuation</b>	A	EA	NA
Assurer la protection hydraulique d'un compartiment en appliquant le principe de protection cubique			
Participer activement au cheminement des impliqués vers une zone d'évacuation en Coordination avec l'équipage du navire/bateau			

## BILAN DES COMPETENCES

Synthèse de l'évolution des acquis en terme **de savoirs** (théorie, procédure...), **de savoir-faire** (techniques, outils, méthodes....), **savoir être** (comportement, traitement de l'information, raisonnement...) et conseils pour progresser :

## COMMUNICATION

Vie de groupe : assiduité, respect du règlement intérieur, participation au groupe, esprit de cohésion et d'entraide, respect des valeurs morales du SDIS, etc.

*Retards, absences injustifiées....*

**Visa du responsable  
pédagogique**

Date et signature

**Visa du chef du chef de  
groupement formation ou  
de son représentant**

Date et signature

## Annexe 3

## FICHE D'EVALUATION N°1

Date :

Nom / Prénom :

**Emploi au sein d'une Unité d'Investigation (UI) dans la fonction de binôme d'attaque**

Critères	Indicateur	Maitrise de la fonction	Exigence minimale de la fonction	Insuffisant	Très insuffisant
<b>L'équipement du binôme IBNB</b>	Au sein du binôme, s'équipe avec tous les matériels spécifiques liés à l'IBNB (EPI + cagoule, ceinturon + MOL, déviateur, lampe, caméra thermique, balise lumineuse, poste radio)	Le SP s'équipe en totalité et correctement avec ses EPI et les matériels spécifiques	Le SP s'équipe en totalité et correctement avec ses EPI mais partiellement avec les matériels spécifiques	Le SP s'équipe tardivement et après contrôle avec ses EPI et les matériels spécifiques mais d'une manière incorrecte	Le SP ne s'équipe pas correctement avec ses EPI et pas en totalité avec les matériels spécifiques IBNB
<b>Progression du binôme en IBNB</b>	Progresse en étant relié à son dispositif de cheminement (LDMR 500 ou autre)	Est toujours relié à son dispositif de cheminement	Se détache (obstacle) de son dispositif de cheminement et se rattache aussitôt	se détache (obstacle) de son dispositif de cheminement, mais ne se rattache pas à l'issue ou tarde à se rattacher	Progresse sans être relié à un dispositif de cheminement
	Le binôme progresse en conservant un guide	Le binôme conserve et s'oriente avec son guide	Le binôme conserve son guide et progresse facilement	Le binôme conserve son guide et à des difficultés pour progresser	Le binôme ne conserve aucun guide
	Lors de la progression, le binôme évolue (debout, à genoux, en trépid ou accroupi) selon son ressenti	Le binôme anticipe et adopte systématiquement la position appropriée à l'ambiance thermique	Le binôme adopte la position appropriée à l'ambiance thermique	Le binôme n'adopte pas la position appropriée à l'ambiance thermique	Le binôme adopte très rarement les positions appropriées par rapport à l'ambiance thermique
	Les deux SP du binôme sont toujours en communication	Le binôme communique entre eux en adoptant une position face à face	Le binôme communique entre eux	Le binôme communique rarement	Aucune communication dans le binôme
	Lors de la progression, le binôme applique le TOOTEM	Engagement et test du plafond maîtrisé	Test du plafond réalisé	Test du plafond réalisé mais non maîtrisé	Aucun test du plafond réalisé
<b>Au contact avec le sinistre le binôme utilise les moyens de secours du bord à sa disposition</b>	Le binôme identifie le sinistre et ses risques inhérents	Le binôme identifie la source, le sinistre, les risques et en informe l'IBNB2	Le binôme identifie la source et le sinistre ainsi que ses risques	Le binôme identifie simplement le sinistre	Le binôme ne cherche pas à identifier la source ni le sinistre
	Au contact d'un sinistre, le binôme identifie des moyens de secours pouvant être utilisés (porte coupe-feu, porte étanche, extinction fixe, etc.)	Le binôme recherche les moyens de secours pouvant être utilisés, les met en œuvre et en informe l'IBNB2	Le binôme recherche les moyens de secours pouvant être utilisés et les met en œuvre	Le binôme recherche les moyens de secours pouvant être utilisés	Le binôme ne recherche pas les moyens de secours pouvant être utilisés
	Sur une action d'extinction de feu, le binôme demande l'autorisation d'extinction au chef UI	Informe l'IBNB2, attend l'ordre pour éteindre et informe en retour du résultat	Informe l'IBNB2 et attend l'ordre pour éteindre	Informe l'IBNB2 et éteint le foyer sans en attendre l'ordre	Eteint le foyer sans en demander l'autorisation
<b>Rendre compte</b>	Le binôme rend compte de ses actions à son chef UI	Le binôme rend compte systématiquement	Le binôme rend compte à la demande du chef UI	Le binôme ne pas rend compte systématiquement	Le binôme ne rend pas compte
	Le binôme informe le chef UI de tous les éléments pouvant influencer le sinistre (porte ouverte, ventilation, électricité, etc.)	Identifie les éléments pouvant influencer sur le sinistre et propose des idées	Identifie les éléments pouvant influencer sur le sinistre	Identifie partiellement des éléments pouvant influencer sur le sinistre et propose des idées	N'identifie aucun élément pouvant influencer sur le sinistre
	Le binôme est toujours en communication avec le chef UI et le binôme de liaison	Le binôme communique de manière claire et précise avec le chef UI et le BL	Le binôme communique avec le chef UI et le BL	Communique rarement avec le chef UI et le BL	Ne communique pas avec le chef UI et le BL



**FICHE D'EVALUATION N°2***Date :**Nom / Prénom :***Emploi au sein d'une Unité d'Investigation (UI) dans la fonction de binôme de soutien**

Critères	Indicateur	Maitrise de la fonction	Exigence minimale de la fonction	Insuffisant	Très insuffisant	
<b>Met en œuvre les moyens de secours du navire</b>	Utilise des lances disposées sur le collecteur incendie du navire	Avant l'arrivée de l'UI, gree pour réaliser l'investigation, les tuyaux des postes incendie en y raccordant une LDMR500	Gree pour réaliser l'investigation, les tuyaux des postes incendie en y raccordant une LDMR500	En position de binôme de liaison, gree pour réaliser l'investigation, les tuyaux des postes incendie en y laissant la lance qui est à poste	Ne gree aucune lance des postes incendie pour réaliser l'investigation	
	En utilisant les moyens SDIS, utilise au besoin les raccords adaptables ( <i>internationaux</i> ) pour raccorder sa lance au collecteur incendie	Identifie rapidement les raccords du bord afin d'utiliser les matériels qui sont mis à sa disposition pour raccorder des LDMR sur le collecteur incendie	Utilise les matériels qui sont mis à sa disposition pour raccorder des LDMR sur le collecteur incendie	Utilise tardivement les matériels qui sont mis à sa disposition pour raccorder des LDMR sur le collecteur incendie	Ne connaît pas les matériels qui sont mis à sa disposition pour raccorder des LDMR sur le collecteur incendie	
	Connait l'utilité du « raccord internationale »	Connait l'utilité du raccord international, sait où et comment le mettre en œuvre	Connait l'utilité et sait où mettre en œuvre le raccord international	Connait l'utilité met ne sait pas où mettre en œuvre le raccord international	Ne connaît pas l'utilité et ne sait pas où mettre en œuvre le raccord international	
	Connait l'emplacement des « Safety Plans / Fire plans »	Identifie et sait où trouver les « Safety plans » du navire	Sait où trouver les « Safety plans » du navire	Ne sait pas où se trouve les « Safety plans » du navire	Ne sait pas ce qu'est un « Safety plans » du navire	
	Connait et identifie les systèmes d'extinction fixes présents sur les navires	Identifie et informe l'IBNB2 de la présence d'un système d'extinction fixe	Informe l'IBNB2 de la présence d'un système d'extinction fixe	N'informe pas l'IBNB2 de la présence d'un système d'extinction fixe	N'identifie pas les systèmes d'extinction fixe	
<b>Prépare et met en œuvre les matériels de ventilation</b>	Met en place un ou des ventilateurs	Propose et met en place le ou les ventilateurs selon les directives de l'IBNB2	Met en place le ou les ventilateurs selon les directives de l'IBNB2	Met en place le ou les ventilateurs différemment de la demande de l'IBNB2	Ne met pas en place le ou les ventilateurs selon la demande de l'IBNB2	
	Met en place un ou des rideaux stoppeurs de fumées aux endroits définis par l'IBNB2	Met efficacement en place le stoppeur de fumée selon la demande de l'IBNB2	Met en place le stoppeur de fumée selon la demande de l'IBNB2	Met en place le stoppeur de fumée différemment de la demande de l'IBNB2	Ne sait pas mettre en place le stoppeur de fumée	
	Sous les ordres de l'IBNB2, opère le désenfumage du navire	Met en œuvre le désenfumage sur ordre de l'IBNB2 et propose des adaptations si besoin	Met en œuvre le désenfumage sur ordre de l'IBNB2	Opère le désenfumage avant d'en demander l'autorisation à l'IBNB2	Opère le désenfumage du navire sans en faire la demande à l'IBNB2	
<b>Procède à l'épuisement des eaux d'extinction dans un navire</b>	Met en place une ou des pompes d'épuisements mis à sa disposition selon les directives de l'IBNB2	Connait son matériel et sait mettre en place aux emplacements désignés une ou des pompes d'épuisement	Sait mettre en place sans difficulté une ou des pompes d'épuisement	Connait son matériel et ne sait pas mettre en place une ou des pompes d'épuisement	Ne connaît pas son matériel et ne sait pas mettre en place une ou des pompes d'épuisement	
	Met en œuvre l'épuisement et en évalue l'efficacité	Met en marche la ou les pompes d'épuisement et évalue rapidement l'efficacité de celles-ci	Met en marche la ou les pompes d'épuisement et évalue l'efficacité de celles-ci	Met en marche la ou les pompes d'épuisement et évalue tardivement son efficacité	Met en marche la ou les pompes d'épuisement mais n'évalue pas l'efficacité et crée des difficultés supplémentaires	
	Rend compte à l'IBNB2 du déroulement de l'épuisement et des autres actions possibles	Rend compte du fonctionnement de l'épuisement et propose d'autre action à l'IBNB2	Rend compte du fonctionnement de l'épuisement à l'IBNB2	Rend compte tardivement du fonctionnement de l'épuisement et ne propose aucune autre action à l'IBNB2	Ne rend pas compte du fonctionnement de l'épuisement et ne propose aucune autre action à l'IBNB2	

**FICHE D'EVALUATION N°3***Date :**Nom / Prénom :****Emploi au sein d'une Unité d'Investigation (UI) dans la fonction de binôme de sécurité***

Critères	Indicateur	Maitrise de la fonction	Exigence minimale de la fonction	Insuffisant	Très insuffisant
<b>Participe à une opération de sauvetage</b>	Utilise le matériel de sauvetage utilisé en IBNB	Connait et utilise parfaitement le matériel de sauvetage mis à sa disposition	Connait le matériel de sauvetage, l'utilise de manière inadaptée mais en sécurité	Connait partiellement le matériel de sauvetage et l'utilise sans respecter les consignes liées à son utilisation	Ne connait pas le matériel de sauvetage et ne sait pas l'utiliser
	Procède à un sauvetage et met en place les techniques de sauvetage en lien avec le matériel utilisé	Procède de manière posée et méthodique au sauvetage d'une victime	Procède au sauvetage d'une victime en restant en sécurité	Réussit le sauvetage d'une victime d'une manière inadéquate qui engage sa sécurité	Ne réussit pas le sauvetage d'une victime
<b>Procède à un sauvetage du sauveteur et auto sauvetage</b>	Procéder au sauvetage du sauveteur	En binôme et avec rapidité réalise le sauvetage d'un sauveteur	En binôme, réalise le sauvetage d'un sauveteur	En binôme, réalise le sauvetage d'un sauveteur en se mettant en danger	En binôme, ne réussit pas à réaliser le sauvetage d'un sauveteur
	En difficulté dans l'UI, procède au sa mise en sécurité et à son auto sauvetage	Sait se mettre avec sang-froid en sécurité avec l'ARI de son coéquipier	Se met en sécurité avec l'ARI de son coéquipier	Panique et réussit à se mettre en sécurité avec l'ARI de son coéquipier	Panique et ne réussit pas à se mettre en sécurité avec l'ARI de son coéquipier

**FICHE D'EVALUATION N°4***Date :**Nom / Prénom :***Emploi en soutien de l'Unité d'Investigation (UI)**

Critères	Indicateur	Maitrise de la fonction	Exigence mini de la fonction	Insuffisant	Très insuffisant	
<b>Action en binôme de liaison</b>	Utilise le tableau de contrôle des binômes	Utilise le tableau de contrôle, détermine le temps ou pression d'engagement et en informe l'IBNB2	Utilise le tableau de contrôle, détermine le temps ou pression d'engagement.	Utilise le tableau de contrôle, mais ne détermine pas le temps ou pression d'engagement	N'utilise pas le tableau de contrôle	
	Vérifie les équipements des binômes de l'UI et aide à l'engagement des binômes	Vérifie l'équipement des binômes, les amarres aux tuyaux et les engage sur ordre de l'IBNB2	Vérifie l'équipement des binômes et les amarre aux tuyaux	Ne vérifie pas l'équipement des binômes et les amarre aux tuyaux	Ne vérifie pas les équipements des binômes et ne les amarre pas aux tuyaux	
	Est en relation avec les binômes engagés et l'IBNB2	Rentre régulièrement en contact avec l'IBNB2 et les binômes engagés, demande les constantes	Rentre régulièrement en contact avec l'IBNB2 et les binômes engagés	Rentre en contact qu'avec les binômes engagés	Ne cherche pas à rentrer en contact avec l'IBNB2 et les binômes engagés	
	Grée les LDMR pour les binômes	Par anticipation grée les tuyaux des postes incendie en y raccordant une LDMR500 pour réaliser l'investigation,	Grée les tuyaux des postes incendie en y raccordant une LDMR500 pour réaliser l'investigation,	En position de binôme de liaison, grée pour réaliser l'investigation, les tuyaux des postes incendie en y laissant la lance qui est à poste	Ne grée aucune lance des postes incendie pour réaliser l'investigation	
<b>Action au sein de l'USI</b>	Grée l'ARI utilisé par l'UI et en vérifie tous les éléments.	Dégrée, contrôle, nettoie au besoin et regrée les ARI utilisés par les binômes de l'UI	Dégrée, contrôle et regrée les ARI utilisés par les binômes de l'UI	Dégrée et regrée les ARI utilisés par les binômes de l'UI sans contrôler tous les éléments	Ne s'occupe pas des ARI utilisés par les binômes de l'UI	
	Prépare tous les matériels spécifiques IBNB	Prépare de manière méthodique tous les matériels spécifiques des binômes de l'UI	Prépare tous les matériels spécifiques des binômes de l'UI	Prépare partiellement les matériels spécifiques des binômes de l'UI	Ne prépare pas les matériels spécifiques des binômes de l'UI	
	Met en place l'USI sous les ordres d'un IBNB2	Met en place l'USI avec tous ces équipements selon la disposition départementale et optimise son fonctionnement	Met en place l'USI avec tous ces équipements selon la disposition départementale	Met en place l'USI selon la disposition départementale, mais oublie tous ces équipements	Ne sait pas ou n'arrive pas à mettre en place l'USI	
	Gère les matériels IBNB au sein de l'USI	Tient à jour un tableau des matériels de l'USI, les réceptionne, les reconditionne et les tient prêts au réengagement	Tient à jour un tableau des matériels de l'USI, les réceptionne et les reconditionne	Tient à jour un tableau des matériels de l'USI, mais ne réceptionne pas et ne reconditionne rien	Ne tient à jour aucun tableau des matériels de l'USI	
<b>Aide l'équipage à l'évacuation du navire</b>	Sous les ordres d'un officier du bord, aide au rassemblement des passagers afin de les protéger du sinistre	Rassemble les passagers, les conseille en tenant compte des ordres de l'officier du bord	Rassemble les passagers en tenant compte des ordres de l'officier du bord	Rassemble les passagers sans tenir compte des ordres de l'officier du bord	Ne rassemble pas les passagers à l'endroit désigné et ne tiens pas compte des ordres de l'officier du bord	
	Sous les ordres d'un officier du bord, canalise les passagers vers les embarcations de sauvetage	Utilise les moyens divers pour diriger et canaliser les passagers vers les embarcations de sauvetage	Dirige et canalise les passagers vers les embarcations de sauvetage	Dirige les passagers vers les embarcations de sauvetage autres que celles désignées par l'officier du bord	Ne réussit pas à canaliser les passagers vers les embarcations de sauvetage	
	Aide le personnel du bord à distribuer les brassières de sauvetage	Distribue de manière ordonnée et conseil à mettre les brassières de sauvetage	Distribue de manière ordonnée les brassières de sauvetage	Distribue les brassières de sauvetage	Ne distribue pas les brassières de sauvetage, laisse les passagers se servir	
<b>Prépare et met en œuvre des moyens de protection</b>	Sous les ordres de l'IBNB2 met en place une ou des lances afin de procéder à une protection cubique du local incriminé	Etablit, met en place des lances afin de faire une protection cubique d'un local aux endroits désignés par l'IBNB2 et en évalue l'efficacité	Etablit, met en place des lances afin de faire une protection cubique d'un local aux endroits désignés par l'IBNB2	Etablit, met en place des lances afin de faire une protection cubique d'un local sans tenir compte des endroits désignés par l'IBNB2	Etablit, met en place des lances afin de faire une protection cubique d'un local mais à des endroits différents de ceux identifiés par l'IBNB2	

## Annexe 4

## FICHE INDIVIDUELLE D'AUTO EVALUATION ACCOMPAGNEE - IBNB1

<b>Stagiaire</b>	Nom :	Prénom :	<b>SDIS76</b>
Stage du ..... au .....			

## Emploi au sein d'une Unité d'Investigation (UI) dans la fonction de binôme d'attaque

Utiliser l'appareil respiratoire adapté à la mission		Je m'autoévalue		
		A	ECA	NA
<b>Savoir Agir</b>	J'assure les vérifications usuelles de l'appareil respiratoire adapté			
	Je sais mettre en œuvre l'appareil respiratoire adapté			
	Je veille à l'autonomie de mon propre appareil respiratoire adapté			
	Je réagis à un dysfonctionnement du système de l'appareil respiratoire adapté			
<b>Autodiagnostic de mes pratiques</b>				
Synthèse de la MSP dans laquelle j'étais acteur		Mes besoins pour améliorer mes points perfectibles		
Appliquer les techniques de progression à bord d'un navire		Je m'autoévalue		
		A	ECA	NA
<b>Savoir Agir</b>	Je sais mettre en œuvre un dispositif de cheminement			
	Je sais me déplacer et progresser de façon adaptée aux situations rencontrées			
	Je sais appliquer les techniques d'ouverture et de fermetures de portes et échappées			
	Je sais communiquer avec mon binôme au sein d'une unité d'investigation			
	J'analyse régulièrement la situation afin d'adapter mon comportement			
	Je respecte les consignes édictées par le chef d'unité IBNB2			
	Je tiens compte des consignes liées à la pénétration dans des locaux à risques particuliers			
<b>Autodiagnostic de mes pratiques</b>				
Synthèse de la MSP dans laquelle j'étais acteur		Mes besoins pour améliorer mes points perfectibles		
Appliquer les techniques d'intervention et de protection appropriées en fonction de la nature du sinistre et de sa localisation		Je m'autoévalue		
		A	ECA	NA
<b>Savoir Agir</b>	J'observe et j'analyse, dans la mesure du possible les fumées afin d'anticiper ou de m'affranchir d'un phénomène de progression rapide du feu			
	Je m'adapte à la typologie des sinistres et leurs risques associés (NRBCe, feu, voie d'eau, etc.)			
<b>Autodiagnostic de mes pratiques</b>				
Synthèse de la MSP dans laquelle j'étais acteur		Mes besoins pour améliorer mes points perfectibles		

Emploi au sein d'une Unité d'Investigation (UI) dans la fonction de binôme de soutien						
<b>Mettre en œuvre les moyens de secours propres au navire</b>				Je m'autoévalue		
				A	ECA	NA
<b>Savoir Agir</b>	J'identifie et je mets en œuvre, en cas de besoin, les moyens de secours du bord					
	Je différencie et je m'approprie les risques générés par les moyens du bord					
<b>Autodiagnostic de mes pratiques</b>						
Synthèse de la MSP dans laquelle j'étais acteur				Mes besoins pour améliorer mes points perfectibles		
<b>Mettre en œuvre le matériel de ventilation en intégrant les contraintes particulières de mise en œuvre du désenfumage dans l'environnement d'un navire</b>				Je m'autoévalue		
				A	ECA	NA
<b>Savoir Agir</b>	Je sais mettre en œuvre le matériel de ventilation et contrôler son bon fonctionnement					
	J'adapte, si besoin, les règles d'emploi du matériel de ventilation en fonction de la situation					
	Je contrôle l'efficacité du dispositif de ventilation et rendre compte					
<b>Autodiagnostic de mes pratiques</b>						
Synthèse de la MSP dans laquelle j'étais acteur				Mes besoins pour améliorer mes points perfectibles		
<b>Mettre en œuvre le matériel d'épuisement en intégrant les contraintes particulières de mise en œuvre dans l'environnement d'un navire</b>				Je m'autoévalue		
				A	ECA	NA
<b>Savoir Agir</b>	Je sais mettre en œuvre le matériel d'épuisement et contrôler son bon fonctionnement					
	J'adapte, si besoin les règles d'emploi du matériel d'épuisement en fonction de la situation					
	Je contrôle l'efficacité du dispositif d'épuisement et rendre compte					
<b>Autodiagnostic de mes pratiques</b>						
Synthèse de la MSP dans laquelle j'étais acteur				Mes besoins pour améliorer mes points perfectibles		
<b>Appliquer les techniques d'intervention et de protection appropriées en fonction de la nature du sinistre et de sa localisation</b>				Je m'autoévalue		
				A	ECA	NA
<b>Savoir Agir</b>	J'observe et j'analyse, dans la mesure du possible les fumées afin d'anticiper ou de m'affranchir d'un phénomène de progression rapide du feu					
	Je m'adapte à la typologie des sinistres et leurs risques associés (NRBCe, feu, voie d'eau, etc.)					
<b>Autodiagnostic de mes pratiques</b>						
Synthèse de la MSP dans laquelle j'étais acteur				Mes besoins pour améliorer mes points perfectibles		

A = Acquis

ECA = En cours d'acquisition

NA = Non acquis



## Emploi au sein d'une Unité d'Investigation (UI) dans la fonction de binôme se sécurité

Mettre en œuvre le matériel et les techniques adaptés aux opérations de sauvetage IBNB		Je m'autoévalue		
		A	ECA	NA
<b>Savoir Agir</b>	J'applique les techniques de sauvetage associées aux matériels			
	Je réalise une évacuation de victime en y associant la technique la plus favorable à la situation			
	J'assure la mise en sécurité et le sauvetage d'un sauveteur			
	Je réalise un auto sauvetage en situation dégradée			
	Je repère les moyens de sauvetage et d'évacuation du bord			
<b>Autodiagnostic de mes pratiques</b>				
<i>Synthèse de la MSP dans laquelle j'étais acteur</i>		<i>Mes besoins pour améliorer mes points perfectibles</i>		
Appliquer les techniques d'intervention et de protection appropriées en fonction de la nature du sinistre et de sa localisation		Je m'autoévalue		
		A	ECA	NA
<b>Savoir Agir</b>	J'observe et j'analyse, dans la mesure du possible les fumées afin d'anticiper ou de m'affranchir d'un phénomène de progression rapide du feu			
	Je m'adapte à la typologie des sinistres et leurs risques associés (NRBCe, feu, voie d'eau, etc.)			
<b>Autodiagnostic de mes pratiques</b>				
<i>Synthèse de la MSP dans laquelle j'étais acteur</i>		<i>Mes besoins pour améliorer mes points perfectibles</i>		

A = Acquis

ECA = En cours d'acquisition

NA = Non acquis

## Emploi en soutien de l'Unité d'Investigation (UI)

Contrôler et parfaire l'équipement des équipiers IBNB		Je m'autoévalue		
		A	ECA	NA
<b>Savoir Agir</b>	Je m'équipe de la tenue de feu adaptée			
	Je réaliser le contrôle croisé			
	Je contrôle, et je corrige si besoin, la qualité d'équipement de son équipier			
	Je prépare un dispositif de cheminement			
<b>Autodiagnostic de mes pratiques</b>				
<i>Synthèse de la MSP dans laquelle j'étais acteur</i>		<i>Mes besoins pour améliorer mes points perfectibles</i>		
<b>Appliquer les techniques d'intervention et de protection appropriées en fonction de la nature du sinistre et de sa localisation</b>		Je m'autoévalue		
		A	ECA	NA
<b>Savoir Agir</b>	J'observe et j'analyse, dans la mesure du possible les fumées afin d'anticiper ou de m'affranchir d'un phénomène de progression rapide du feu			
	Je m'adapte à la typologie des sinistres et leurs risques associés (NRBCe, feu, voie d'eau, etc.)			
<b>Autodiagnostic de mes pratiques</b>				
<i>Synthèse de la MSP dans laquelle j'étais acteur</i>		<i>Mes besoins pour améliorer mes points perfectibles</i>		
<b>Apporter son concours à l'équipage du navire lors d'opérations d'évacuation</b>		Je m'autoévalue		
		A	ECA	NA
<b>Savoir Agir</b>	J'assure la protection hydraulique d'un compartiment en appliquant le principe de protection cubique			
	Je participe activement au cheminement des impliqués vers une zone d'évacuation en coordination avec l'équipage du navire/bateau			
<b>Autodiagnostic de mes pratiques</b>				
<i>Synthèse de la MSP dans laquelle j'étais acteur</i>		<i>Mes besoins pour améliorer mes points perfectibles</i>		

A = Acquis

ECA = En cours d'acquisition

NA = Non acquis

## Annexe 5



MINISTÈRE DE L'INTÉRIEUR

DIRECTION GÉNÉRALE DE LA SÉCURITÉ CIVILE ET DE LA GESTION DES CRISES

## Diplôme d'équipier d'intervention à bord des navires et des bateaux- niveau 1 en eaux maritimes

Vu l'arrêté du XXXXXX,

Vu le référentiel de compétences de l'équipier d'intervention à bord des navires et des bateaux- niveau 1

Vu le procès-verbal du jury en date du..... déclarant que M. ....  
 né(e) le ....., dispose de l'ensemble des compétences des activités principales définies dans le référentiel de  
 compétences d'équipier d'intervention à bord des navires et des bateaux- niveau 1.

Délivre à M. .... le présent diplôme.

Fait à ....., le .....

Le (directeur de l'organisme de formation agréé)

Nom de l'organisme de formation – IBNB1 eaux maritimes – Année – N°XY (correspondant au n° de diplôme délivré pour ce domaine de formation)



MINISTÈRE DE L'INTÉRIEUR

DIRECTION GÉNÉRALE DE LA SÉCURITÉ CIVILE ET DE LA GESTION DES CRISES

## Diplôme d'équipier d'intervention à bord des navires et des bateaux mention « sécurité maritime des personnels d'évaluation et d'intervention »

Vu l'arrêté du XXXXXX,

Vu le référentiel de compétences de l'équipier d'intervention à bord des navires et des bateaux- niveau 1 – mention sécurité maritime.

Vu le procès-verbal du jury en date du..... déclarant que M. ....  
 né(e) le ....., dispose de l'ensemble des compétences de l'activité optionnelle définies dans le référentiel de  
 compétences d'équipier d'intervention à bord des navires et des bateaux- niveau 1.

Délivre à M. .... le présent diplôme.

Fait à ....., le .....

Le (directeur de l'organisme de formation agréé)

Nom de l'organisme de formation – IBNB1 – sécurité maritime – Année – N°XY (correspondant au n° de diplôme délivré pour ce domaine de formation)