

N°2018-BCA-68

- Membres théoriques :
5
- Membres en exercice :
5
- Membres présents :
5
- Votants :
5

**BUREAU DU CONSEIL D'ADMINISTRATION
DU SERVICE DEPARTEMENTAL D'INCENDIE ET DE SECOURS
DE LA SEINE-MARITIME**

EXTRAIT DES DELIBERATIONS

**REFERENTIEL INTERNE DE FORMATION ET DE CERTIFICATION
DE CHEF D'UNITE D'INTERVENTION A BORD DES NAVIRES
ET DES BATEAUX**

Le 04 juillet 2018, le Bureau du conseil d'administration du Service départemental d'incendie et de secours de la Seine-Maritime, convoqué le 20 juin 2018, s'est réuni à la direction départementale sous la présidence de Monsieur André GAUTIER.

Le quorum étant atteint (3 membres) avec 5 membres présents, le bureau peut valablement délibérer.

ETAIENT PRESENTS

- Monsieur André GAUTIER, Président
- Monsieur Sébastien TASSERIE, 1^{er} Vice-Président
- Madame Sophie ALLAIS, 2^{ème} Vice-Présidente
- Monsieur Gérard JOUAN, 3^{ème} Vice-Président
- Monsieur Bastien CORITON, membre

Délibération affichée le :

et retirée de l'affichage le :

Délibération insérée au recueil des actes administratifs du mois :

Vu :

- *le code général des collectivités territoriales,*
- *l'arrêté du 31 juillet 2017 relatif aux formations des sapeurs-pompiers aux interventions à bord des navires et des bateaux,*
- *l'arrêté du 8 août 2013 relatif aux formations des sapeurs-pompiers volontaires,*
- *l'arrêté du 30 septembre 2013 relatif aux formations des sapeurs-pompiers professionnels,*
- *la délibération du Conseil d'administration n°2015-CA-24 du 27 mai 2015 portant délégation du Conseil d'administration au Bureau.*

*

* *

L'arrêté du 31 juillet 2017 relatif aux formations des sapeurs-pompiers aux interventions à bord des navires et des bateaux précise que des évaluations, organisées par l'organisme de formation, valident l'acquisition des compétences du stagiaire et conduisent à la délivrance d'un diplôme dans les conditions définies dans le référentiel de certification figurant en annexe III du présent arrêté.

L'article 5 du présent arrêté définit que les référentiels internes de formation et de certification de l'organisme de formation sont élaborés dans les conditions définies dans les référentiels de formation et de certification figurant en annexe II et annexe III du présent arrêté.

Le Service départemental d'incendie et de secours de la Seine-Maritime souhaitant réaliser les formations d'équipier d'intervention à bord des navires et des bateaux (IBNB1) et de chef d'unité d'intervention à bord des navires et des bateaux (IBNB2), il vous est proposé, pour approbation, les référentiels internes de formation et de certification IBNB2 ci-joints.

*

* *

En séance du 14 juin 2018 :

- *les membres du comité technique ont rendu un avis favorable à l'unanimité pour le collège des représentants de l'administration et un avis favorable à l'unanimité pour le collège des représentants du personnel,*
- *les membres du comité consultatif départemental des sapeurs-pompiers volontaires ont rendu un avis favorable à l'unanimité.*

*

**

Après en avoir délibéré, les membres du Bureau du conseil d'administration adoptent à l'unanimité ce dossier.

Le président du conseil d'administration,



André GAUTIER

R I F

Chef d'unité d'Intervention à Bord des Navires et des Bateaux - IBNB 2 -



Sapeurs-Pompiers
de Seine-Maritime

Formation des sapeurs-pompiers aux interventions à bord des
navires et des bateaux – Niveau 2

Version Juin 2018

SDIS76



MINISTÈRE
DE
L'INTÉRIEUR





SOMMAIRE



01 Les modalités de la formation – page 3

- 1.1. La finalité du parcours de formation
- 1.2. L'organisation pédagogique
 - 1.2.1. Parcours de formations personnalisées
 - 1.2.2. Méthodes pédagogiques employées
 - 1.2.3. Nombre de stagiaires et conditions d'accès
 - 1.2.4. Volume horaire et répartition des activités
- 1.3. Les moyens ressources
 - 1.3.1. Les outils pédagogiques et les moyens matériels utilisés
 - 1.3.2. La préformation
 - 1.3.3. La traçabilité des évaluations
- 1.4. L'équipe pédagogique
 - 1.4.1. La composition de l'équipe pédagogique
 - 1.4.2. La qualification

02 Les emplois et activités de l'IBNB 2 – page 8

- 2.1. Les emplois de l'IBNB 2
- 2.2. Les activités principales de l'IBNB 2

01

BATEAUX



Les modalités de la formation

INTERVENTION

NAVIRES

PREAMBULE

Ce référentiel de formation de chef d'unité d'intervention à bord des navires et des bateaux « IBNB 2 », en lien avec le milieu maritime, a été réalisé par le groupe de travail « IBNB » de la zone de défense et sécurité Ouest, sur les bases du référentiel du BMPM. Les SDIS de la ZDSO le modifieront avec leurs particularités locales.

1.1. LA FINALITE DU PARCOURS DE FORMATION

Ce référentiel de formation a pour finalité la structuration du parcours de formation des activités de chef d'unité d'intervention à bord des navires et des bateaux - niveau 2 en lien avec le milieu des eaux maritimes. Le chef d'unité d'intervention à bord des navires et des bateaux est chargé d'organiser des missions de reconnaissance, de sauvetage et de soutien **dans le contexte** d'un navire seul en primo intervenant ou sous l'autorité d'un commandant des opérations de secours ou d'un chef de secteur.

1.2. L'ORGANISATION PEDAGOGIQUE

1.2.1. PARCOURS DE FORMATION PERSONNALISEES :

Le parcours de formation est construit à partir des compétences et éléments de compétences nécessaires à la tenue des activités de l'IBNB2, celui-ci contient des mises en situations pratiques de formation (MSP) qui sont adaptées aux apprenants et à leur environnement de travail. L'organisation pédagogique du parcours est inhérente au groupe d'apprenants.

Le **service formation**, le **groupement opérations-prévision** et les **formateurs du SDIS 76** sont chargés de concevoir, d'organiser, et de mettre en œuvre la formation.

1.2.2. METHODES PEDAGOGIQUES EMPLOYEES :

Apport des connaissances théoriques par le SDIS 76

Les connaissances théoriques spécifiques à chaque module de formation, sont mises à disposition des apprenants en amont du stage en présentiel par document papier, dématérialisé, ou par un accès externe spécifique au SDIS 76 (Plateforme internet FOAD).

La collaboration entre stagiaires associées à l'accompagnement à distance du formateur-accompagnateur favorise l'acquisition des savoirs.

Apport des connaissances pratiques

Le stage se déroule en présentiel, il s'articule autour de MSP (*Mises en Situations Pédagogiques et/ou Professionnelles*), situations proches de la réalité. Des APP (Ateliers Pédagogiques Personnalisés) qui emploient la méthode pédagogique et les techniques d'animation adaptées aux besoins de leurs apprenants.

Ces techniques sont organisées par les formateurs-accompagnateurs.

Les MSP et APP sont centrés sur les activités afin de rendre l'apprenant actif et proactif de son apprentissage. Toutefois, en fonction de l'analyse portée par le formateur-accompagnateur sur le bienfait de l'activité d'apprentissage en cours, il peut être nécessaire d'adapter et de réaliser une action pédagogique ciblée différente centrée sur une des techniques d'animation de type «étude de cas», «brainstorming», «entretien d'autodiagnostic en groupe de travail», «démonstration», «analyse vidéo», etc.



1.2.3. NOMBRE DE STAGIAIRES ET CONDITIONS D'ACCES :

Afin d'assurer la formation dans des conditions optimales, l'effectif **au maximum est de 4 stagiaires IBNB2**. Le SDIS 76 organise en fonction de ses besoins des stages en tuilage composés d'équipiers IBNB 1 et de chefs d'unité d'intervention IBNB 2. Cette organisation particulière permet à la fois de développer une complémentarité dans l'apprentissage mais également de guider les stagiaires au plus près de leurs futures fonctions respectives.

Pour accéder à la formation d'équipier IBNB 2, le sapeur-pompier professionnel doit :

Etre affecté dans un des CIS référent siège de la spécialité.

Etre titulaire du diplôme IBNB1 et être Chef d'agrès tout engin SPP.

Toutefois, un SPV disposant d'une expérience professionnelle solide en lien avec le milieu maritime et titulaire de l'IBNB1 pourra soit accéder à la formation IBNB2, soit être sollicité par l'équipe pédagogique.



1.2.4. VOLUME HORAIRE ET REPARTITION DES ACTIVITES :

Le volume horaire est donné à titre indicatif et peut, le cas échéant, être modifié en fonction de la progression des apprenants (*il n'intègre pas le volume horaire des prérequis nécessaires pour accéder à la formation*).

La durée de la formation IBNB 2 est de **35 heures** en ce qui concerne les activités principales décrites dans le référentiel de formation national. La formation IBNB 2 mention « **sécurité maritime** » s'adresse à une catégorie de personnels spécialisés dans les sauvetages maritimes de grande ampleur et survie en mer.

La **compétence optionnelle** de 21 heures « **Commander une unité IBNB dans le cadre d'une EEI pour SMGA ou ANED** » n'est pas développée dans ce référentiel.

(*EEI « équipe évaluation et intervention », SMGA « sauvetage de masse de grande ampleur, ANED « assistance à navire en difficulté »*)

35 H

L'activité d'apprentissage
« Construire une réponse adaptée à la situation opérationnelle » est estimée à **4 heures**

L'activité d'apprentissage
« Coordonner la mise en œuvre d'une unité IBNB pour répondre à la mission confiée » est estimée à **7 heures**

L'activité d'apprentissage
« Gérer un point de pénétration dans l'environnement spécifique de l'intervention à bord d'un navire/bateau » est estimée à **16 heures**

L'activité d'apprentissage
« Commander les binômes pour des opérations de soutien et protection » est estimée à **4 heures**

L'activité d'apprentissage
« Contribuer à l'organisation du soutien aux intervenants » est estimée à **4 heures**

1.3. LES MOYENS ET LES RESSOURCES

1.3.1. LES OUTILS PEDAGOGIQUES ET LES MOYENS MATERIELS UTILISES

Les mises en situation professionnelles sont réalisées d'une part **au sein d'une structure départementale d'entraînement sur feux réels alimentée au bois dénommée « VULCAIN »**, et d'autre part **à bord de navires de dimensions évolutives** dans le cadre de conventions de partenariats établies avec des sociétés et acteurs du milieu maritime.

Ces MSP permettent ainsi aux apprenants de se familiariser progressivement dans différents environnements aux cheminements et risques complexes très proches de leur environnement opérationnel.



Possibilités de « VULCAIN » :

"VULCAIN" permet des MSP sur feux réels au sein d'une structure métallique comprenant neuf conteneurs sur plus de deux niveaux, spécifique à l'environnement IBNB (*ponts, échelles, subots et cheminements supérieurs à 50 mètres*)



Possibilités sur les navires :

Les navires permettent des progressions sous fumées froides dans des conditions réelles d'intervention (*pont garage, cheminements complexes, accès difficiles, prise d'information avec le personnel de bord,...*), en complément des feux réels réalisés sur « VULCAIN ».

1.3.2. LA PREFORMATION

L'apprenant devra se présenter à la formation en ayant déjà acquis les connaissances liées aux modules de formation. Celles-ci seront mises à sa disposition par le biais des supports différents du SDIS 76 :

Plateforme e-learning FOAD

Documents dématérialisés

Documents papiers



1.3.3. LA TRACABILITE DES EVALUATIONS

L'apprenant sera évalué tout au long de la formation. Les évaluations seront reportées sur le livret individuel d'évaluation. Ce livret reprend l'ensemble des activités et des compétences du parcours de formation du stagiaire.



3 Supports de formation

1.4. L'EQUIPE PEDAGOGIQUE

1.4.1. LA COMPOSITION DE L'EQUIPE PEDAGOGIQUE

1 responsable de formation
(Responsable pédagogique)



3 formateurs IBNB



1 à 2 logisticiens



LES APPUIS DE VULCAIN

SDIS76



**5 formateurs
COEPT**



**1 à 2 membres
du SSSM**

1.4.2. LA QUALIFICATION DE L'EQUIPE PEDAGOGIQUE

Le responsable de la formation détient l'unité de valeur minimum de formateur-accompagnateur, ainsi que l'unité de valeur IBNB 3 « eaux maritimes ».

Les formateurs détiennent l'unité de valeur minimum d'accompagnateur de proximité, ainsi que l'unité de valeur IBNB 2 « eaux maritimes ».

Le(s) logisticien(s) ne détient aucune unité de valeur de formateur, mais au minimum l'unité de valeur IBNB1 « eaux maritimes ».

Les formateurs COEPT ne détiennent pas nécessairement une qualification dans le domaine IBNB, ils assurent le bon fonctionnement sous l'angle sécuritaire de « VULCAIN ».

Le(s) membre(s) du SSSM contrôle(nt) le suivi des stagiaires durant la semaine de formation, et plus particulièrement lors des exercices feux réels.

Ratio apprenants/formateurs :

Le ratio est de **1 formateur pour 4 stagiaires** maximum.



02



BATEAUX

Les emplois et activités de l'IBNB 2

INTERVENTION

NAVIRES

2.1. LES EMPLOIS DE L'IBNB 2

Le référentiel national fait état **des activités devant être réalisées par le chef d'unité IBNB2**, celui-ci doit être capable de coordonner la mise en œuvre d'une unité IBNB, de gérer un point de pénétration, de commander des binômes et de contribuer à l'organisation du soutien des intervenants.

Ces activités nous ont permis d'identifier les emplois devant être tenu par le chef d'unité IBNB2. Ceux-ci sont inscrits dans le tableau ci-dessous avec les compétences qui y sont associées.

Les MSP et APP mises en place par les formateurs accompagnateurs seront en lien direct avec les emplois identifiés ci-dessous.

COMPETENCES ASSOCIEES		Emploi et Activités			
		Emploi de Chef d'unité IBNB	Emploi de Chef USI	Emploi en qualité de 1 ^{er} COS	Emploi en soutien de l'UI
Identifier l'ensemble des situations opérationnelles envisageables sur un navire	1.1	X			
Analyser les contraintes en fonction de la situation du navire	1.2			X	
Choisir les outils de la gestion opérationnelle et de commandement adaptés à l'IBNB	1.3	X			
Composer les binômes d'une unité IBNB	2.1	X			
Diriger les actions des binômes	2.2	X			
Lire et se repérer sur les plans d'un navire	3.1			X	
Communiquer, en tant que premier chef d'agrès, avec les autorités en charge du pouvoir de police et le commandant d'un navire ou les membres d'équipage présents au point d'attaque	3.2			X	
Diriger, en tant que premier chef d'agrès, une intervention à bord d'un navire	3.3			X	
Contribuer à la mise en œuvre du matériel d'épuisement, de gestion des fumées et de protection	4.1				X
Appréhender l'organisation et les différentes composantes du soutien aux intervenants	5.1		X		
Exploiter les tableaux de gestion du matériel et des personnels	5.2		X		

2.2. LES ACTIVITES PRINCIPALES DE L'IBNB 2

Compétences 1.1		Identifier l'ensemble des situations opérationnelles envisageables sur un navire
Connaissances (Oral et/ou écrit)	Connaître l'ensemble des interventions envisageables à bord des navires Connaître les risques associés à la typologie des navires Connaître les contraintes liées au secteur d'intervention Connaître les moyens du bord Connaître l'environnement portuaire spécifique	
Habilités (MSP)	Identifier les situations imposant des réactions immédiates Identifier les risques et les enjeux liés au secteur d'intervention Identifier les moyens du bord qui peuvent contribuer à appuyer les actions Transmettre à l'échelon de commandement supérieur l'analyse de la situation afin de permettre l'engagement de moyens complémentaires	
Attitudes (MSP)	Etre rigoureux dans l'analyse de la situation Adopter une attitude collaborative	
Techniques pédagogiques : FOAD, MSP		Types d'évaluation : Evaluation formative via la fiche FE 1
Compétences 1.2		Analyser les contraintes en fonction de la situation du navire
Connaissances (Oral et/ou écrit)	Connaître les différentes situations envisageables pour un navire Connaître les risques associés aux différentes situations	
Habilités (MSP APP)	Adapter ses décisions à la situation	
Attitudes (MSP)	Etre rigoureux dans l'observation et l'analyse de la situation du navire	
Techniques pédagogiques : FOAD, MSP		Types d'évaluation : Evaluation formative via la fiche FE 3
Compétences 1.3		Choisir les outils de la gestion opérationnelle et de commandement adaptés à l'IBNB
Connaissances (Oral et/ou écrit)	Connaître la MGO adaptée à l'IBNB Connaître les règles de sécurité spécifiques à l'IBNB Connaître les contraintes associées aux missions pour les personnels engagés Connaître les règles des transmissions et les codes de communication à bord des navires	
Habilités (MSP)	Exprimer les missions S'assurer de la compréhension par les exécutants Faire appliquer les règles de sécurité spécifiques à l'IBNB S'assurer de l'exécution des missions Anticiper les difficultés rencontrées dans l'exécution des missions Composer les binômes en fonction de la situation	
Attitudes (MSP)	Etre rigoureux, clair et concis Etre à l'écoute des personnels placés sous ses ordres	

	Faire preuve d'une attitude permettant d'assurer un commandement efficace de l'unité d'investigation
Techniques pédagogiques : FOAD, MSP	
Types d'évaluation : Evaluation formative via la fiche FE 1	
Compétences 2.1	Composer les binômes d'une unité IBNB
<u>Connaissances</u> (Oral et/ou écrit)	Connaître les missions des différents binômes d'une unité d'investigation Connaître les contraintes opérationnelles pour les différents binômes d'une unité IBNB
<u>Habiletés</u> (MSP APP)	Adapter la composition des binômes en fonction des missions
<u>Attitudes</u> (MSP)	Etre à l'écoute des personnels Faire preuve d'adaptation Apprécier les aptitudes et les capacités des personnels
Techniques pédagogiques : FOAD, MSP	
Types d'évaluation : Evaluation formative via la fiche FE 1	
Compétences 2.2	Diriger les actions des binômes
<u>Connaissances</u> (Oral et/ou écrit)	Connaître les missions des différents binômes Connaître la marche générale des opérations adaptée à l'IBNB Connaître les contraintes spécifiques à une opération IBNB Connaître les règles de sécurité inhérentes aux missions des différents binômes Connaître l'ordre complémentaire des transmissions
<u>Habiletés</u> (MSP)	Donner des ordres Contrôler l'exécution des ordres donnés Prendre en compte les comptes rendus des binômes engagés
<u>Attitudes</u> (MSP)	Etre clair, concis et précis dans le passage de consignes Etre vigilant quant au respect des consignes Etre à l'écoute et réagir face aux difficultés (humaines, matérielles, organisationnelles, etc.) Rendre compte
Techniques pédagogiques : FOAD, MSP	
Types d'évaluation : Evaluation formative via la fiche FE 1	
Compétences 3.1	Lire et se repérer sur les plans d'un navire
<u>Connaissances</u> (Oral et/ou écrit)	Connaître les signes et sigles particuliers appliqués sur un plan de navire Connaître le principe de définition et de création d'un point de pénétration Connaître les grands principes de cheminement à bord d'un navire Connaître les contraintes techniques de cheminement liées aux structures des navires
<u>Habiletés</u> (MSP)	Comprendre et retranscrire les informations recueillies sur un plan de navire Lire et exploiter un plan de navire Identifier rapidement les points particuliers sur un plan de navire
<u>Attitudes</u> (MSP)	Etre clair, précis et concis dans la retranscription des informations du plan

Techniques pédagogiques : FOAD, MSP		Types d'évaluation : Evaluation formative via la fiche FE 3
Compétences 3.2	Communiquer, en tant que premier chef d'agrès, avec les autorités en charge du pouvoir de police et le commandant d'un navire ou les membres d'équipage présents au point d'attaque	
<u>Connaissances</u> (Oral et/ou écrit)	Connaître les prérogatives des différents intervenants Connaître les capacités opérationnelles de son service incendie et de secours Connaître les enjeux et objectifs pour les différents partenaires dans le cadre d'une intervention à bord d'un navire	
<u>Habiletés</u> (MSP APP)	Analyser une situation Effectuer la demande de moyens Maintenir un contact permanent avec le commandant du navire	
<u>Attitudes</u> (MSP)	Etre précis et faire preuve d'un esprit de synthèse Comprendre les enjeux et les objectifs exprimés par les services partenaires Etre force de proposition pour les idées de manœuvre	
Techniques pédagogiques : FOAD, MSP		Types d'évaluation : Evaluation formative via la fiche FE 3
Compétences 3.3	Diriger, en tant que premier chef d'agrès, une intervention à bord d'un navire	
<u>Connaissances</u> (Oral et/ou écrit)	Maîtrise des outils de gestion opérationnelle et de commandement de niveau chef d'agrès tout engin, adapté à l'intervention à bord des navires et des bateaux	
<u>Habiletés</u> (MSP)	Décliner en missions les objectifs du commandant du navire Mettre en place une organisation IBNB	
<u>Attitudes</u> (MSP)	Etre directif Contrôler le déroulement des opérations engagées	
Techniques pédagogiques : FOAD, MSP		Types d'évaluation : Evaluation formative via la fiche FE 3
Compétences 4.1	Contribuer à la mise en œuvre du matériel d'épuisement, de gestion des fumées et de protection	
<u>Connaissances</u> (Oral et/ou écrit)	Connaître les situations opérationnelles imposant la mise en place de mesures conservatoires Connaître les capacités des matériels d'intervention disponibles Connaître les risques et difficultés pouvant être rencontrés par le binôme d'attaque dans le cadre d'une intervention à bord d'un navire	
<u>Habiletés</u> (MSP)	Appréhender et évaluer la faisabilité des actions à mettre en œuvre Evaluer la capacité des moyens mis en œuvre Rendre compte de l'efficacité des actions	
<u>Attitudes</u> (MSP)	Être pragmatique et proactif	
Techniques pédagogiques : FOAD, MSP		Types d'évaluation : Evaluation formative via la fiche FE 4

Compétences 5.1	Appréhender l'organisation et les différentes composantes du soutien aux intervenants
<u>Connaissances</u> (Oral et/ou écrit)	Connaître l'organisation d'un soutien logistique et humain aux intervenants lors d'une opération IBNB Connaître les contraintes liées à la mise en place d'un soutien aux intervenants
<u>Habiletés</u> (MSP)	Proposer au COS une ou plusieurs options pour le positionnement et la mise en place d'un soutien aux intervenants Evaluer et formuler les besoins
<u>Attitudes</u> (MSP)	Faire preuve d'un esprit d'analyse et de rigueur Etre proactif et pragmatique
<u>Techniques pédagogiques</u> : FOAD, MSP	
<u>Types d'évaluation</u> : Evaluation formative via la fiche FE 2	
Compétences 5.2	Exploiter les tableaux de gestion du matériel et des personnels
<u>Connaissances</u> (Oral et/ou écrit)	Connaître l'articulation du tableau des moyens Connaître les besoins attendus dans le cadre d'une intervention IBNB Connaître l'organisation hiérarchique d'une intervention IBNB Connaître le fonctionnement de la ZSO Connaître le protocole de réengagement des personnels
<u>Habiletés</u> (MSP)	Prendre en compte et répondre efficacement aux demandes du COS. Assurer l'interface entre la ZSO et le COS Anticiper les demandes (matériels, alimentation, médical, etc.)
<u>Attitudes</u> (MSP)	Faire preuve de rigueur. Etre à l'écoute du personnel.
<u>Techniques pédagogiques</u> : FOAD, MSP	
<u>Types d'évaluation</u> : Evaluation formative via la fiche FE 2	

R.I.C

Chef d'unité d'Intervention à Bord des Navires et des Bateaux - IBNB 2 -



**Sapeurs-Pompiers
de Seine-Maritime**

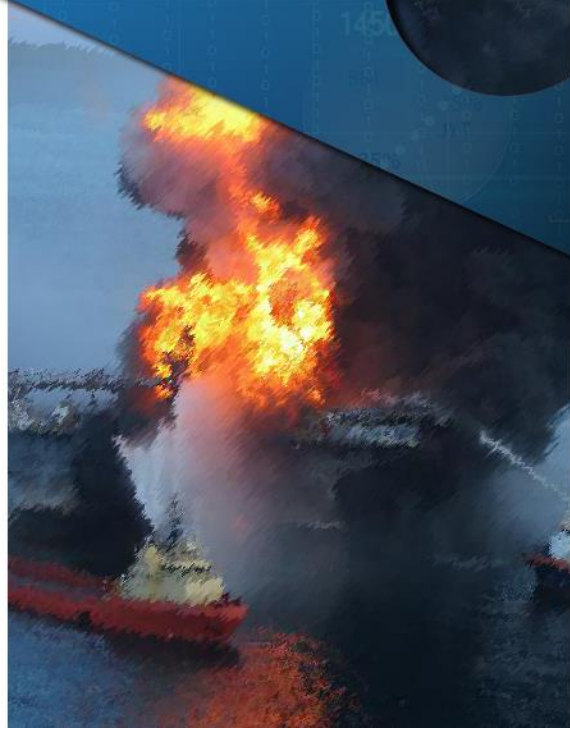
**Formation des sapeurs-pompiers aux interventions à bord des
navires et des bateaux – Niveau 2**

Version Juin 2018

SDIS76



MINISTÈRE
DE
L'INTÉRIEUR





SOMMAIRE



01 Les modalités d'évaluation et de certification – page 3

- 1.1. L'objectif de l'évaluation
- 1.2. L'objectif de la certification

02 Le dispositif d'évaluation – page 5

- 2.1. Autoévaluation de l'existant
- 2.2. Evaluation formative
- 2.3. Autoévaluation accompagnée
- 2.4. Autodiagnostic d'acquisition

03 Le dispositif de certification – page 8

- 3.1. Le jury de certification
- 3.2. Les modalités d'organisation du jury
- 3.3. La composition du jury
- 3.4. La gestion des « non-réussites »
- 3.5. La pondération des compétences

04 Les annexes – page 12



Annexe 1 : *Fiche de synthèse de certification*

Annexe 2 : *Livret individuel de compétences*

Annexe 3 : *Fiches d'évaluations formatives*

Annexe 4 : *Fiche individuelle d'auto évaluation accompagnée*

Annexe 5 : *Diplômes*

01

BATEAUX



Les modalités d'évaluation et de certification

INTERVENTION

NAVIRES

1.1. L'OBJECTIF DE L'EVALUATION

L'évaluation des compétences va permettre à chaque apprenant d'identifier ses acquis et ses difficultés afin de pouvoir progresser au travers de mises en situations pratiques. Les modalités d'évaluation privilégient une évaluation positive, simple et lisible, qui valorise les progrès, soutient la motivation et encourage les initiatives des apprenants.

La mise en œuvre des évaluations a lieu tout au long de la formation, et est laissée à **l'initiative de l'équipe pédagogique** à travers 4 temps :

Autoévaluation de l'existant

Evaluation formative

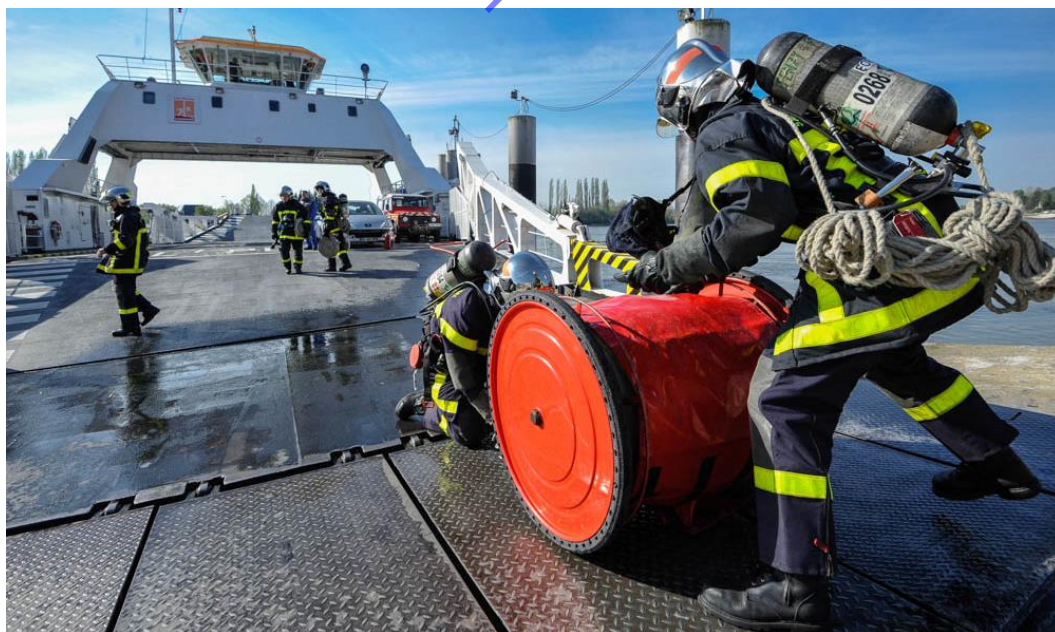
Auto évaluation accompagnée

Autodiagnostic d'acquisition



1.2. L'OBJECTIF DE LA CERTIFICATION

La certification est une procédure qui authentifie une compétence et est accessible par l'obtention d'un diplôme. Elle se traduit par une procédure de certification contrôlée par un jury.



02

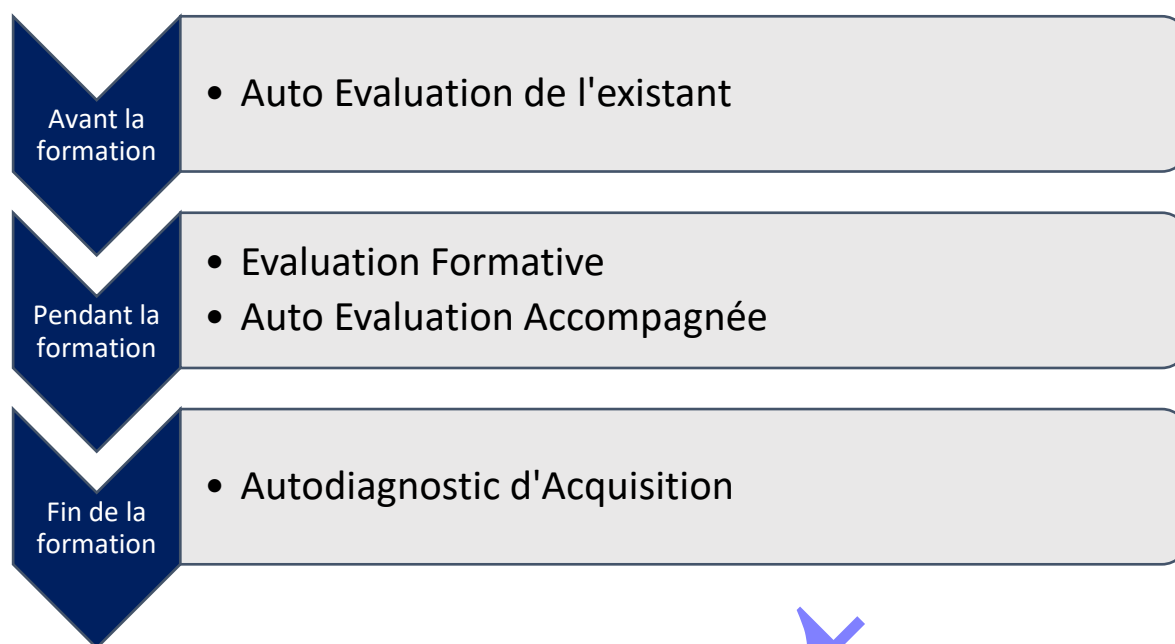
BATEAUX



Le dispositif d'évaluation

INTERVENTION

NAVIRES



Compétences		Mode d'évaluation
1.1	Identifier l'ensemble des situations opérationnelles envisageables sur un navire	Formative
1.2	Analyser les contraintes en fonction de la situation du navire	Formative
1.3	Utiliser les outils de la gestion opérationnelle et du commandement adaptés à l'unité IBNB	Formative
2.1	Composer les binômes d'une unité IBNB	Formative
2.2	Diriger les actions des binômes	Formative
3.1	Lire et se repérer sur les plans d'un navire	Formative
3.2	Communiquer en tant que premier chef d'agrès avec les autorités portuaires et le commandant d'un navire ou les membres d'équipage présent au point d'attaque	Formative
3.3	Diriger, en tant que premier chef d'agrès, une intervention à bord d'un navire	Formative
4.1	Contribuer à la mise en œuvre du matériel d'épuisement, de gestion des fumées et de protection	Formative
5.1	Appréhender l'organisation et les différentes composantes du soutien aux intervenants	Formative
5.2	Exploiter les tableaux de gestion du personnel et du matériel	Formative

2.1. Autoévaluation de l'existant

Dès son arrivée en formation, l'apprenant est mis en situation. Pour faciliter et optimiser son apprentissage, un questionnaire d'auto évaluation est mis en place au moyen de la plateforme FOAD du SDIS 76. La validation est acquise lorsque le stagiaire a acquis 90% des savoirs référencés.

2.2. Evaluation formative

La formation fait l'objet d'évaluations formatives tout au long des mises en situations professionnelles (MSP) et d'ateliers pédagogiques personnalisés (APP). Ces évaluations permettent de mesurer et d'apprécier à l'aide de critères et d'indicateurs le développement des compétences par l'apprenant. Le stagiaire IBNB 2 est évalué/observé pour chacune des compétences référencées.

L'équipe pédagogique utilise les fiches d'évaluation formative définie en annexe 3 du référentiel interne de certification.



2.3. Auto évaluation accompagnée

Cette forme d'évaluation permet à l'apprenant d'évaluer ses propres capacités, de diagnostiquer les actions qu'il a réalisées pour améliorer sa pratique, et de mesurer le chemin qui lui reste à faire pour réussir en toute autonomie.

Au fur et à mesure de la formation, un **entretien d'auto évaluation accompagnée** est réalisé entre l'apprenant et le formateur. Au cours de la formation, il permet de Co construire la suite du parcours d'apprentissage individualisé en fonction des besoins (*points à améliorer et axes d'amélioration*) verbalisés et identifiés par l'apprenant.

L'équipe pédagogique utilise la fiche individuelle d'auto-évaluation accompagnée définie en annexe 4.

2.4. Autodiagnostic d'acquisition

Il consiste en un entretien avec l'équipe pédagogique durant lequel l'apprenant détermine s'il a acquis ou non l'ensemble des compétences définies dans le référentiel interne de formation. Il s'appuie sur le livret individuel de compétence défini en annexe 2.

Dans ce cadre, l'équipe pédagogique possède l'ensemble des évaluations précédentes, et peut ainsi aider l'apprenant à diagnostiquer sa progression et l'accompagner dans la décision d'acquisition ou non des compétences. Quelle que soit la décision prise, elle doit être inscrite sur le livret individuel de compétences définie en annexe 2.

A l'issue de l'autodiagnostic d'acquisition, l'équipe pédagogique complète la colonne « savoir-agir » de la fiche de synthèse de certification définie en annexe 1.

03

BATEAUX



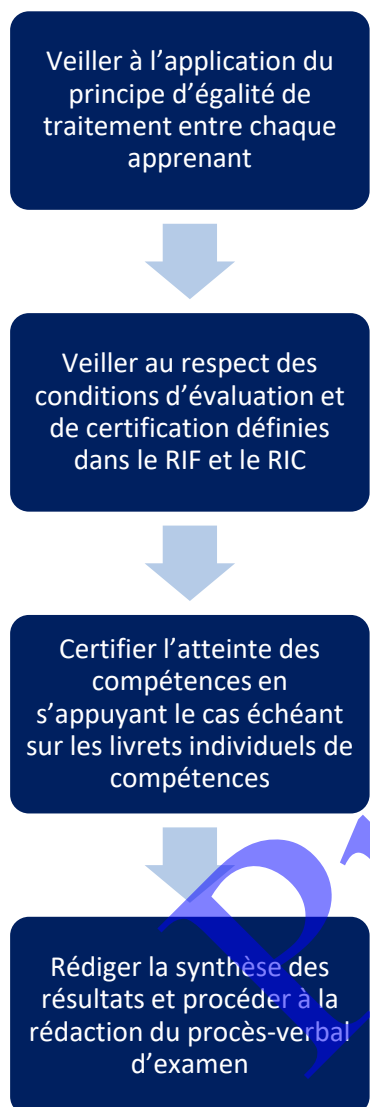
Le dispositif de certification

INTERVENTION

NAVIRES

3.1. Le jury de certification

Le jury est chargé sous l'autorité de son président de :



Le jury est souverain dans ses choix et ses décisions. Toute décision est prise à la majorité. En cas d'égalité de voix, la voix du président est prépondérante. Lors de la délibération, le jury peut s'appuyer sur les observations et ressentis de l'équipe pédagogique en présence d'un litige.

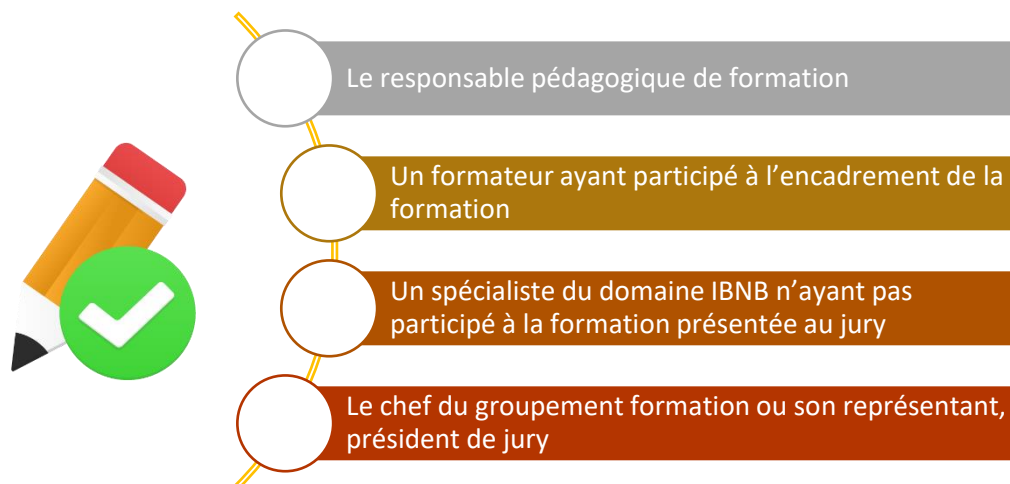
3.2. Les modalités d'organisation du jury

Le jury se réunit dans le meilleur des cas **à l'issue de chaque formation**.

Il peut toutefois, en cas de besoin, se réunir 1 à 2 fois au cours de l'année pour traiter l'ensemble des dossiers d'apprenants en une seule fois.

3.3. La composition du jury

Le jury de certification pour les formations IBNB 2 est composé de :



3.4. La gestion des non réussite

Le parcours d'un apprenant en situation de rattrapage est le suivant :

Le stagiaire qui ne valide pas une des compétences devant être reconnu comme acquise, se voit directement proposé sur la formation une épreuve de rattrapage prenant en compte directement les éléments de celle-ci.

**NON VALIDATION
D'UNE COMPÉTENCE**

Si le stagiaire ne valide pas une compétence lors d'une épreuve de rattrapage, l'indication de « non réussite » est notifiée sur le procès-verbal d'examen. Le stagiaire se représente le plus rapidement possible sur une même formation dans l'année en cours, voir l'année suivant le stage initial.

**NON REUSSITE
A UNE EPREUVE DE
RATTRAPAGE**

En cas de « non réussite » aux épreuves, le stagiaire est déclaré comme n'ayant pas acquis les capacités et compétences requises. Il ne pourra plus postuler à un quelconque rattrapage dans ce domaine de compétences.

**NON REUSSITE
A LA SECONDE FORMATION**

3.5. La pondération des compétences

En fin de formation, l'équipe pédagogique complète la colonne « savoir-agir » de la fiche de synthèse de certification (annexe 1). Elle sert d'outil d'analyse des compétences pour le jury.

Le jury s'appuie sur les éléments portés sur la fiche de synthèse et de suivi des évaluations pour signifier que la compétence est soit :

A: Acquise



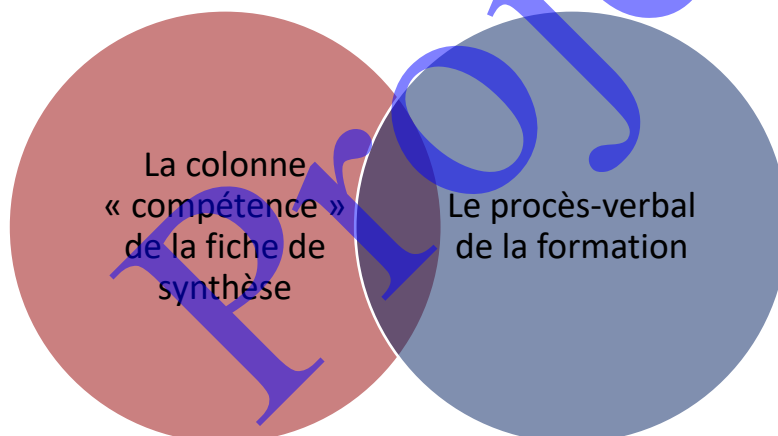
EA : En cours d'acquisition



NA : Non acquise



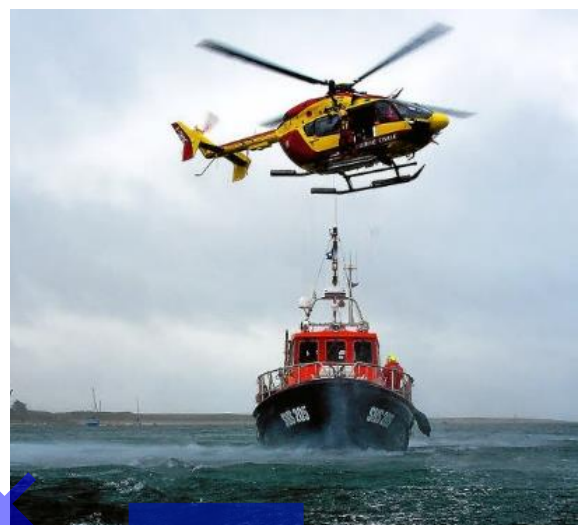
Afin de **valider la formation et certifier** la délivrance **du diplôme IBNB2 « eaux maritimes »** le jury doit compléter et signer :



Au regard des résultats décidés par le jury, l'organisme de formation est chargé de rédiger et de transmettre les diplômes ou attestations de formations aux SDIS concernés.

04

BATEAUX



ANNEXES

INTERVENTION

NAVIRES

Annexe I

FICHE DE SYNTHÈSE DE CERTIFICATION

IBNB 2

Stagiaire

Nom : _____ Prénom : _____

SDIS76

Stage

Du _____ au _____

L'équipe pédagogique

Fonction	Nom / Prénom	Date	Signature
Coordinateur formation			
Formateur 1			
Formateur 2			

Le jury de certification

Fonction	Nom / Prénom	Date	Signature
Président (Chef du groupement formation ou son représentant)			
Responsable pédagogique			
Formateur			
Spécialiste IBNB 3			

Jury d'évaluation				Equipe pédagogique			
Compétences	A	EA	NA	Savoirs-agir	A	EA	NA
1.1 Identifier l'ensemble des situations opérationnelles envisageables sur un navire				Appliquer les choix tactiques définis par le COS			
				Réagir à une situation nécessitant l'adaptation			
				Mettre en place une organisation efficace de l'unité IBNB placée sous ses ordres			
1.2 Analyser les contraintes en fonction de la situation du navire				Analyser la situation et l'environnement et rendre compte à l'échelon de commandement supérieur			
				Observer les lieux avec rigueur afin de proposer une idée de manœuvre complétant le choix tactique du COS			
1.3 Choisir les outils de la gestion opérationnelle et du commandement adaptés à l'unité IBNB				Communiquer les objectifs à atteindre et l'idée de manœuvre à l'unité IBNB			
				Définir les codes de communication applicables par l'unité IBNB			
				Traiter de façon régulière la remontée d'information de l'unité IBNB en action et exprimer des consignes complémentaires ou nouvelles si besoin			
2.1 Composer les binômes d'une unité IBNB				Organiser l'unité IBNB en fonction du choix tactique défini par le COS			
				Gérer le matériel nécessaire à l'unité IBNB			
				Veiller à la sécurité de l'unité IBNB notamment dans le cadre de l'équipement individuel et collectif			
2.2 Diriger les actions des binômes				Réévaluer la capacité opérationnelle de l'unité IBNB si besoin et l'adapter à la situation			
				Faire appliquer à l'unité IBNB des directives opérationnelles conduisant à la mission confiée par le COS			
				Réactualiser la composition de l'unité IBNB en fonction de l'évolution et des missions complémentaires			
				Redistribuer les rôles et les missions initialement attribuées à l'unité IBNB afin de maintenir la cohérence avec les consignes définies par le COS			
3.1 Lire et se repérer sur les plans d'un navire				Assurer un contact permanent avec les actions entreprises par l'unité IBNB sur un plan de navire			
				Localiser les emplacements des plans à bord d'un navire			
				Savoir lire un plan et se déplacer dans un navire			
				Identifier rapidement les risques et les enjeux sur un plan de navire (safety fire plan)			
				Construire une réponse opérationnelle adaptée en fonction du plan de navire pour identifier un point de pénétration			
3.2 Communiquer en tant que premier chef d'agrès avec les autorités portuaires et le commandant d'un navire ou les membres d'équipage présent au point d'attaque				Repérer son emplacement et celui de son unité IBNB sur un plan de navire			
				Etablir un contact avec l'autorité portuaire			
				Demander et identifier les objectifs du commandant de navire			
				Intégrer les actions entreprises par le bord			
				Proposer une ou plusieurs réactions immédiates au commandant de bord			
				Coordonner les actions avec celles entreprises par le bord			

3.3 Diriger, en tant que premier chef d'agrès, une intervention à bord d'un navire			Rendre compte de la situation à l'échelon de commandement supérieur			
			Engager des réactions immédiates en complément de celles déjà entreprises			
			Contrôler les actions engagées			
4.1 Contribuer à la mise en œuvre du matériel d'épuisement, de gestion des fumées et de protection			Diriger des binômes dans des actions de soutien			
			Contrôler l'efficacité des actions entreprises			
5.1 Appréhender l'organisation et les différentes composantes du soutien aux intervenants			Organiser en équipe et contribuer à l'animation d'un point de rassemblement des moyens			
			Assurer le suivi et le maintien en condition physique du personnel au sein d'une unité de gestion de soutien aux intervenants			
			Assure la comptabilité et le suivi du matériel au sein d'une unité de soutien logistique			
			Traiter les besoins en matériels exprimés dans le cadre de la gestion d'une unité de soutien logistique			
5.2 Exploiter les tableaux de gestion du personnel et du matériel			Gérer quantitativement et qualitativement les moyens humains disponibles			
			Gérer quantitativement et qualitativement les moyens matériels disponibles			
			Informen en temps réel le niveau de commandement supérieur de la disponibilité des ressources			

Légende : **A** : acquis **EA** : En cours d'Acquisition **NA** : Non acquise

Une case grisée cochée entraîne la non-acquisition du « savoir agir » et de la compétence associée. A la fin de la période de formation, une « non-acquisition » d'une quelconque compétence entraîne la non-validation de la formation en cours.

Annexe 2

LIVRET INDIVIDUEL DE COMPETENCE



FORMATION IBNB 2

Nom : _____ Prénom : _____

Stage IBNB 2 du _____ au _____

Visa de l'apprenant	Visa du responsable pédagogique	Visa du chef de groupement formation ou son représentant
Date et signature : 	Date et signature : 	Date et signature :

PRE FORMATION			
Compétence 1.1 : Identifier l'ensemble des situations opérationnelles envisageables sur un navire	A	EA	NA
Connaître les différents types de navires et leurs risques associés			
Connaître les différents moyens de prévention active d'incendie à bord d'un navire			
Connaître les différents moyens de prévention passive d'un incendie à bord d'un navire			
Compétence 1.2 : Analyser les contraintes en fonction de la situation du navire	A	EA	NA
Connaître l'environnement portuaire et ses différents acteurs			
Compétence 1.3 : Choisir les outils de la gestion opérationnelle et du commandement adaptés à l'unité IBNB	A	EA	NA
Connaître la Marche Générale des Opérations appliquée à l'IBNB			
Compétence 3.1 – Lire et se repérer sur les plans d'un navire	A	EA	NA
Connaître la méthodologie de lecture d'un « safety fire plan »			
SUIVI DES COMPETENCES DE L'APPRENANT			
Compétence 1.1 : Identifier l'ensemble des situations opérationnelles envisageables sur un navire	A	EA	NA
Appliquer les choix tactiques définis par le COS			
Réagir à une situation nécessitant l'adaptation			
Mettre en place une organisation efficace de l'unité IBNB placée sous ses ordres			
Compétence 1.2 : Analyser les contraintes en fonction de la situation du navire	A	EA	NA
Analyser la situation et l'environnement et rendre compte à l'échelon de commandement supérieur			
Observer les lieux avec rigueur afin de proposer une idée de manœuvre complétant le choix tactique du COS			
Compétence 1.3 : Choisir les outils de la gestion opérationnelle et du commandement adaptés à l'unité IBNB	A	EA	NA
Communiquer les objectifs à atteindre et l'idée de manœuvre à l'unité IBNB			
Définir les codes de communication applicables par l'unité IBNB			
Traiter de façon régulière la remontée d'information de l'unité IBNB en action et exprimer des consignes complémentaires ou nouvelles si besoin			
Compétence 2.1 : Composer les binômes d'une unité IBNB	A	EA	NA
Organiser l'unité IBNB en fonction du choix tactique défini par le COS			
Gérer le matériel nécessaire à l'unité IBNB			
Veiller à la sécurité de l'unité IBNB notamment dans le cadre de l'équipement individuel et collectif			

Réévaluer la capacité opérationnelle de l'unité IBNB si besoin et l'adapter à la situation			
Compétence 2.2 : Diriger les binômes d'une unité IBNB	A	EA	NA
Faire appliquer à l'unité IBNB des directives opérationnelles conduisant à la mission confiée par le COS			
Réactualiser la composition de l'unité IBNB en fonction de l'évolution et des missions complémentaires			
Redistribuer les rôles et les missions initialement attribuées à l'unité IBNB afin de maintenir la cohérence avec les consignes définies par le COS			
Assurer un contact permanent avec les actions entreprises par l'unité IBNB sur un plan de navire			
Compétence 3.1 : Lire et se repérer sur les plans d'un navire	A	EA	NA
Localiser les emplacements des plans à bord d'un navire			
Savoir lire un plan et se déplacer dans un navire			
Identifier rapidement les risques et les enjeux sur un plan de navire « safety fire plan »			
Construire une réponse opérationnelle adaptée en fonction du plan de navire pour identifier un point de pénétration			
Repérer son emplacement et celui de son unité IBNB sur un plan de navire			
Compétence 3.2 : Communiquer en tant que premier chef d'agrès avec les autorités portuaires et le commandant d'un navire ou les membres d'équipage présent au point d'attaque	A	EA	NA
Etablir un contact avec l'autorité portuaire			
Demander et identifier les objectifs du commandant de navire			
Intégrer les actions entreprises par le bord			
Proposer une ou plusieurs réactions immédiates au commandant de bord			
Compétences 3.3 : Diriger, en tant que premier chef d'agrès, une intervention à bord d'un navire	A	EA	NA
Coordonner les actions avec celles entreprises par le bord			
Rendre compte de la situation à l'échelon de commandement supérieur			
Engager des réactions immédiates en complément de celles déjà entreprises			
Contrôler les actions engagées			
Compétences 4.1 : Contribuer à la mise en œuvre du matériel d'épuisement, de gestion des fumées et de protection	A	EA	NA
Diriger des binômes dans des actions de soutien			
Contrôler l'efficacité des actions entreprises			
Compétences 5.1 : Appréhender l'organisation et les différentes composantes du soutien aux intervenants	A	EA	NA
Organiser en équipe et contribuer à l'animation d'un point de rassemblement des moyens			

Assurer le suivi et le maintien en condition physique du personnel au sein d'une unité de gestion de soutien aux intervenants			
Assure la comptabilité et le suivi du matériel au sein d'une unité de soutien logistique			
Traiter les besoins en matériels exprimés dans le cadre de la gestion d'une unité de soutien logistique			
Compétences 5.2 : Exploiter les tableaux de gestion du personnel et du matériel	A	EA	NA
Gérer quantitativement et qualitativement les moyens humains disponibles			
Gérer quantitativement et qualitativement les moyens matériels disponibles			
Informen en temps réel le niveau de commandement supérieur de la disponibilité des ressources			

BILAN DES COMPETENCES

Synthèse de l'évolution des acquis en terme **de savoirs** (théorie, procédure...), **de savoir-faire** (techniques, outils, méthodes....), **savoir être** (comportement, traitement de l'information, raisonnement...) et conseils pour progresser :

Projet

COMMUNICATION

Vie de groupe : assiduité, respect du règlement intérieur, participation au groupe, esprit de cohésion et d'entraide, respect des valeurs morales du SDIS, etc.

Retards, absences injustifiées....

Visa du responsable pédagogique	<u>Date et signature</u>
Visa du chef de chef de groupement formation ou de son représentant	<u>Date et signature</u>

Annexe 3

FICHE D'EVALUATION N°1

Date :

Nom / Prénom :

Gestion d'une opération en qualité de CHEF UNITE IBN

Critères	Indicateur	Maitrise de la fonction	Exigence minimale de la fonction	Insuffisant	Très insuffisant
Prise en compte de la mission	Prendre contact auprès du COS et rechercher des renseignements nécessaires à la prise en compte de la mission	Entre en contact avec le COS, exploite parfaitement tous les renseignements et la situation tactique initiale	Entre en contact avec le COS, prend en compte correctement la situation et/ou néglige des renseignements secondaires	Entre en contact avec le COS et ne tient pas compte des renseignements majeurs et/ou de la situation tactique initiale	N'entre pas en contact avec le COS
Réactions Immédiates	Réagir immédiatement Donner des ordres brefs (demande les renforts nécessaires)	Donne immédiatement des ordres adaptés tenant compte de l'urgence et demande des renforts proportionnés	Donne immédiatement des ordres tenant compte de l'urgence absolue et demande des renforts	Tarde pour donner des ordres ou les ordres donnés ne prennent pas en compte l'urgence absolue	Ne donne pas d'ordre ou ne demande aucun renfort
Commandement	Exprimer rapidement un ordre de commandement clair, complet et adapté à la situation	Exprime rapidement un ordre complet, clair et adapté à la situation Optimise l'utilisation des moyens de l'unité	Exprime rapidement un ordre initial complet et clair Il obtient des résultats satisfaisants	Exprime un ordre confus et/ou incomplet et/ou n'atteint pas un résultat suffisant et/ou n'utilise pas au mieux les moyens du groupe	N'exprime pas d'ordre
Gestion de l'opération	Intégrer dès le départ les contraintes liées à la sécurité	A le souci constant de la sécurité de son personnel et celle des impliqués Adapte son dispositif en conséquence	Prend en compte la sécurité de son personnel et celle des impliqués	Néglige les mesures de sécurité pour son personnel et les impliqués	Expose inutilement son personnel et met en péril la vie des impliqués
	Contrôler l'exécution des missions confiées aux binômes	Est en contact permanent avec les binômes et contrôle l'exécution de leurs missions	Se fait régulièrement rendre compte des missions qu'il confie aux binômes	Est rarement en contact avec ses binômes et/ou ne contrôle pas leurs missions	Ignore les actions des binômes
Compte-rendu	Renseigner le COS ou le chef de secteur	Effectue des comptes rendus complets et clairs en temps voulu	Effectue des comptes rendus complets	Effectue des comptes rendus et/ou incomplets	Ne rend pas compte
Crédibilité vis-à-vis de ses subordonnés	Obtenir l'adhésion de ses subordonnés en donnant des ordres cohérents par rapport à la situation tactique et aux techniques opérationnelles	Les ordres donnés sont particulièrement pertinents et entraînent l'approbation de ses subordonnés	Les ordres donnés sont cohérents	Les ordres donnés entraînent le scepticisme des subordonnés	Les ordres donnés sont inapplicables
Autorité	Se faire obéir par une attitude adaptée (posture, voix, propos...)	Possède une autorité naturelle et un charisme qui entraîne l'obéissance spontanée	Possède une bonne attitude dans l'exercice du commandement qui incite à l'obéissance	Attitude ambiguë dans le commandement qui rend difficile l'obéissance	N'est pas obéi
Organisation	Etre ordonné et méthodique dans son action	Est ordonné et méthodique dans son action	Est logique dans son action	Est parfois confus et/ou compliqué dans son action	Est en permanence confus et/ou compliqué dans son action
Commentaires :					

FICHE D'EVALUATION N°2**Date :****Nom / Prénom :****Gestion d'une opération en qualité de CHEF UNITE SOUTIEN**

Critères	Indicateur	Maitrise de la fonction	Exigence minimale de la fonction	Insuffisant	Très insuffisant
Prise en compte de la mission	Prendre contact auprès de l'IBNB3 et rechercher des renseignements nécessaires à la prise en compte de la mission	Entre en contact avec l'IBNB3, exploite parfaitement tous les renseignements et la situation tactique initiale	Entre en contact avec l'IBNB3, prend en compte correctement la situation et/ou néglige des renseignements secondaires	Entre en contact avec l'IBNB3 et ne tient pas compte des renseignements majeurs et/ou de la situation tactique initiale	N'entre pas en contact avec l'IBNB3
Réactions Immédiates	Organiser rapidement le zonage et la mise en œuvre de l'unité de soutien aux intervenants	Donne immédiatement des ordres adaptés tenant compte de l'urgence et demande des renforts proportionnés	Donne immédiatement des ordres tenant compte de l'urgence absolue et demande des renforts	Tarde pour donner des ordres ou les ordres donnés ne prennent pas en compte l'urgence absolue	Ne donne pas d'ordre ou ne demande aucun renfort
Commandement	Exprimer rapidement un ordre de commandement clair, complet et adapté à la situation	Exprime rapidement un ordre complet, clair et adapté à la situation Optimise l'utilisation des moyens de l'unité	Exprime rapidement un ordre initial complet et clair Il obtient des résultats satisfaisants	Exprime un ordre confus et/ou incomplet et/ou n'atteint pas un résultat suffisant et/ou n'utilise pas au mieux les moyens du groupe	N'exprime pas d'ordre
Gestion de l'opération	Assurer le suivi et le maintien en condition opérationnelle des binômes	Est en contact permanent avec l'infirmier et contrôle le maintien en condition opérationnelle des binômes	Se fait régulièrement rendre compte des missions qu'il confie à l'infirmier	Est rarement en contact avec l'infirmier et/ou ne contrôle pas le maintien en condition opérationnelle des binômes	Ignore les actions de l'infirmier
	Anticiper les besoins en binômes	Est en contact permanent avec le logisticien et contrôle le maintien en condition opérationnelle du matériel	Se fait régulièrement rendre compte des missions qu'il confie au logisticien	Est rarement en contact avec le logisticien et/ou ne contrôle pas le maintien en condition opérationnelle du matériel	Ignore les actions du logisticien
Compte-rendu	Assurer le suivi et le maintien en condition opérationnelle du matériel	Effectue des comptes rendus complets et clairs en temps voulu	Effectue des comptes rendus complets	Effectue des comptes rendus et/ou incomplets	Ne rend pas compte
Crédibilité vis-à-vis de ses subordonnés	Obtenir l'adhésion de ses subordonnés en donnant des ordres cohérents par rapport à la situation tactique et aux techniques opérationnelles	Les ordres donnés sont particulièrement pertinents et entraînent l'approbation de ses subordonnés	Les ordres donnés sont cohérents	Les ordres donnés entraînent le scepticisme des subordonnés	Les ordres donnés sont inapplicables
Autorité	Se faire obéir par une attitude adaptée (posture, voix, propos...)	Possède une autorité naturelle et un charisme qui entraîne l'obéissance spontanée	Possède une bonne attitude dans l'exercice du commandement qui incite à l'obéissance	Attitude ambiguë dans le commandement qui rend difficile l'obéissance	N'est pas obéi
Organisation	Etre ordonné et méthodique dans son action	Est ordonné et méthodique dans son action	Est logique dans son action	Est parfois confus et/ou compliqué dans son action	Est en permanence confus et/ou compliqué dans son action
Commentaires :					

FICHE D'EVALUATION N°3**Date :****Nom / Prénom :****Gestion d'une opération en qualité de CA FPT – 1ER COS**

Critères	Indicateur	Maitrise de la fonction	Exigence minimale de la fonction	Insuffisant	Très insuffisant
Prise en compte de la mission	Prendre contact auprès du témoin et recherche des renseignements nécessaires à la prise en compte de la mission	Entre en contact avec le témoin, exploite parfaitement tous les renseignements et la situation tactique initiale	Entre en contact avec le témoin, prend en compte correctement la situation et/ou néglige des renseignements secondaires	Entre en contact avec le témoin et ne tient pas compte des renseignements majeurs et/ou de la situation tactique initiale	N'entre pas en contact avec le témoin
Réactions Immédiates	Réagir immédiatement Donner des ordres brefs (demande les renforts nécessaires)	Donne immédiatement des ordres adaptés tenant compte de l'urgence et demande des renforts proportionnés	Donne immédiatement des ordres tenant compte de l'urgence absolue et demande des renforts	Tarde pour donner des ordres ou les ordres donnés ne prennent pas en compte l'urgence absolue	Ne donne pas d'ordre ou ne demande aucun renfort
Commandement	Exprimer rapidement un ordre de commandement clair, complet et adapté à la situation	Exprime rapidement un ordre complet, clair et adapté à la situation Optimise l'utilisation des moyens SP	Exprime rapidement un ordre initial complet et clair Il obtient des résultats satisfaisants	Exprime un ordre confus et/ou incomplet et/ou n'atteint pas un résultat suffisant et/ou n'utilise pas au mieux les moyens SP	N'exprime pas d'ordre
Gestion de l'opération	Intégrer dès le départ les contraintes liées à la sécurité	A le souci constant de la sécurité de son personnel et celle des impliqués Adapte son dispositif en conséquence	Prend en compte la sécurité de son personnel et celle des impliqués	Néglige les mesures de sécurité pour son personnel et les impliqués	Expose inutilement son personnel et met en péril la vie des impliqués
	Contrôler l'exécution des missions confiées aux binômes	Est en contact permanent avec les binômes et contrôle l'exécution de leurs missions	Se fait régulièrement rendre compte des missions qu'il confie aux binômes	Est rarement en contact avec ses binômes et/ou ne contrôle pas leurs missions	Ignore les actions des binômes
Compte-rendu	Renseigner le COS	Effectue des comptes rendus complets et clairs en temps voulu	Effectue des comptes rendus complets	Effectue des comptes rendus et/ou incomplets	Ne rend pas compte
Crédibilité vis-à-vis de ses subordonnés	Obtenir l'adhésion de ses subordonnés en donnant des ordres cohérents par rapport à la situation tactique et aux techniques opérationnelles	Les ordres donnés sont particulièrement pertinents et entraînent l'approbation de ses subordonnés	Les ordres donnés sont cohérents	Les ordres donnés entraînent le scepticisme des subordonnés	Les ordres donnés sont inapplicables
Autorité	Se faire obéir par une attitude adaptée (posture, voix, propos...)	Possède une autorité naturelle et un charisme qui entraîne l'obéissance spontanée	Possède une bonne attitude dans l'exercice du commandement qui incite à l'obéissance	Attitude ambiguë dans le commandement qui rend difficile l'obéissance	N'est pas obéi
Organisation	Etre ordonné et méthodique dans son action	Est ordonné et méthodique dans son action	Est logique dans son action	Est parfois confus et/ou compliqué dans son action	Est en permanence confus et/ou compliqué dans son action
Commentaires :					

Critères	Indicateur	Maitrise de la fonction	Exigence minimale de la fonction	Insuffisant	Très insuffisant
Prise en compte de la mission	Prendre contact auprès du COS et rechercher des renseignements nécessaires à la prise en compte de la mission	Entre en contact avec le COS, exploite parfaitement tous les renseignements et la situation tactique initiale	Entre en contact avec le COS, prend en compte correctement la situation et/ou néglige des renseignements secondaires	Entre en contact avec le COS et ne tient pas compte des renseignements majeurs et/ou de la situation tactique initiale	N'entre pas en contact avec le COS
Réactions Immédiates	Réagir immédiatement Donner des ordres brefs (demande les renforts nécessaires)	Donne immédiatement des ordres adaptés tenant compte de l'urgence et demande des renforts proportionnés	Donne immédiatement des ordres tenant compte de l'urgence absolue et demande des renforts	Tarde pour donner des ordres ou les ordres donnés ne prennent pas en compte l'urgence absolue	Ne donne pas d'ordre ou ne demande aucun renfort
Commandement	Exprimer rapidement un ordre de commandement clair, complet et adapté à la situation	Exprime rapidement un ordre complet, clair et adapté à la situation Optimise l'utilisation des moyens de l'unité	Exprime rapidement un ordre initial complet et clair Il obtient des résultats satisfaisants	Exprime un ordre confus et/ou incomplet et/ou n'atteint pas un résultat suffisant et/ou n'utilise pas au mieux les moyens du groupe	N'exprime pas d'ordre
Gestion de l'opération	Intégrer dès le départ les contraintes liées à la sécurité	A le souci constant de la sécurité de son personnel et celle des impliqués Adapte son dispositif en conséquence	Prend en compte la sécurité de son personnel et celle des impliqués	Néglige les mesures de sécurité pour son personnel et les impliqués	Expose inutilement son personnel et met en péril la vie des impliqués
	Contrôler l'exécution des missions confiées aux binômes	Est en contact permanent avec les binômes et contrôle l'exécution de leurs missions	Se fait régulièrement rendre compte des missions qu'il confie aux binômes	Est rarement en contact avec ses binômes et/ou ne contrôle pas leurs missions	Ignore les actions des binômes
Compte-rendu	Renseigner le COS ou le chef de secteur	Effectue des comptes rendus complets et clairs en temps voulu	Effectue des comptes rendus complets	Effectue des comptes rendus et/ou incomplets	Ne rend pas compte
Crédibilité vis-à-vis de ses subordonnés	Obtenir l'adhésion de ses subordonnés en donnant des ordres cohérents par rapport à la situation tactique et aux techniques opérationnelles	Les ordres donnés sont particulièrement pertinents et entraînent l'approbation de ses subordonnés	Les ordres donnés sont cohérents	Les ordres donnés entraînent le scepticisme des subordonnés	Les ordres donnés sont inapplicables
Autorité	Se faire obéir par une attitude adaptée (posture, voix, propos...)	Possède une autorité naturelle et un charisme qui entraîne l'obéissance spontanée	Possède une bonne attitude dans l'exercice du commandement qui incite à l'obéissance	Attitude ambiguë dans le commandement qui rend difficile l'obéissance	N'est pas obéi
Organisation	Etre ordonné et méthodique dans son action	Est ordonné et méthodique dans son action	Est logique dans son action	Est parfois confus et/ou compliqué dans son action	Est en permanence confus et/ou compliqué dans son action
Commentaires :					

Annexe 4

FICHE INDIVIDUELLE D'AUTO EVALUATION ACCOMPAGNEE – IBNB2

Stagiaire	Nom :	Prénom :	SDIS76
	Stage du au		

Gestion d'une opération en qualité de CHEF UNITE IBNB

Identifier l'ensemble des situations opérationnelles envisageables sur un navire		Je m'autoévalue		
		A	ECA	NA
Savoir Agir	Je sais appliquer les choix tactiques définis par le COS			
	Je sais réagir face à une situation nécessitant l'adaptation de techniques professionnelles			
	Je sais mettre en place une organisation efficace de l'unité IBNB placée sous mes ordres			
Autodiagnostic de mes pratiques				
Synthèse de la MSP dans laquelle j'étais acteur		Mes besoins pour améliorer mes points perfectibles		
Choisir les outils de la gestion opérationnelle et de commandement adaptés à l'IBNB		Je m'autoévalue		
		A	ECA	NA
Savoir Agir	Je sais communiquer les objectifs à atteindre et les idées de manœuvre à l'unité IBNB			
	Je sais définir les codes de communication applicables par l'unité IBNB			
	Je sais traiter de façon régulière la remontée d'information de l'unité IBNB en action et exprimer des consignes complémentaires ou nouvelles si besoin			
Autodiagnostic de mes pratiques				
Synthèse de la MSP dans laquelle j'étais acteur		Mes besoins pour améliorer mes points perfectibles		
Composer les binômes d'une unité IBNB		Je m'autoévalue		
		A	ECA	NA
Savoir Agir	Je sais organiser l'unité IBNB en fonction du choix tactique défini par le COS			
	Je sais gérer le matériel nécessaire à l'unité IBNB			
	Je sais veiller à la sécurité de l'unité IBNB notamment dans le cadre de l'équipement individuel et collectif			
	Je sais réévaluer la capacité opérationnelle de l'unité IBNB si besoin et l'adapter à la situation			
Autodiagnostic de mes pratiques				
Synthèse de la MSP dans laquelle j'étais acteur		Mes besoins pour améliorer mes points perfectibles		

Diriger les actions des binômes		Je m'autoévalue		
		A	ECA	NA
Savoir Agir	Je sais faire appliquer à l'unité IBNB des directives opérationnelles conduisant à la mission confiée par le COS			
	Je sais réactualiser la composition de l'unité IBNB en fonction de l'évolution et des missions complémentaires			
	Je sais redistribuer les rôles et les missions initialement attribuées à l'unité IBNB afin de maintenir la cohérence avec les consignes définies par le COS			
	Je sais assurer un contact permanent avec les actions entreprises par l'unité IBNB à l'œuvre			
Autodiagnostic de mes pratiques				
Synthèse de la MSP dans laquelle j'étais acteur		Mes besoins pour améliorer mes points perfectibles		

A = Acquis ECA = En cours d'acquisition NA = Non acquis

Projet

Gestion d'une opération en qualité de CHEF UNITE SOUTIEN

Appréhender l'organisation et les différentes composantes du soutien aux intervenants		Je m'autoévalue		
		A	ECA	NA
Savoir Agir	Je sais organiser en équipe et contribuer à l'animation d'un point de rassemblement des moyens			
	Je sais assurer le suivi et le maintien en condition physique du personnel au sein d'une unité de gestion de soutien aux intervenants			
	Je sais assurer la compatibilité et le suivi du matériel au sein d'une unité de soutien logistique			
	Je sais traiter les besoins en matériels exprimés dans le cadre de la gestion d'une unité de soutien logistique			
Autodiagnostic de mes pratiques				
<i>Synthèse de la MSP dans laquelle j'étais acteur</i>		<i>Mes besoins pour améliorer mes points perfectibles</i>		
Exploiter les tableaux de gestion du personnel et matériel		Je m'autoévalue		
		A	ECA	NA
Savoir Agir	Je sais gérer quantitativement et qualitativement les moyens humains disponibles			
	Je sais gérer quantitativement et qualitativement les moyens matériels disponibles			
	Je sais informer en temps réel le niveau de commandement supérieur de la disponibilité des ressources			
Autodiagnostic de mes pratiques				
<i>Synthèse de la MSP dans laquelle j'étais acteur</i>		<i>Mes besoins pour améliorer mes points perfectibles</i>		

A = Acquis

ECA = En cours d'acquisition

NA = Non acquis

Gestion d'une opération de soutien

Contribuer à la mise en œuvre du matériel d'épuisement, de gestion des fumées et de protection		Je m'autoévalue		
		A	ECA	NA
Savoir	Je sais diriger des binômes dans des opérations de soutien			
Agir	Je sais contrôler l'efficacité des actions entreprises			
Autodiagnostic de mes pratiques				
Synthèse de la MSP dans laquelle j'étais acteur		Mes besoins pour améliorer mes points perfectibles		

A = Acquis

ECA = En cours d'acquisition

NA = Non acquis

Projet

Gestion d'une opération en qualité de CA FPT – 1er COS

Analyser les contraintes en fonction de la situation du navire		Je m'autoévalue		
		A	ECA	NA
Savoir Agir	Je sais analyser la situation et l'environnement et rendre compte à l'échelon de commandement supérieur			
	Je sais observer les lieux avec rigueur afin de proposer une idée de manœuvrecompétant les choix tactiques du COS			
Autodiagnostic de mes pratiques				
<i>Synthèse de la MSP dans laquelle j'étais acteur</i>		<i>Mes besoins pour améliorer mes points perfectibles</i>		
Lire et se repérer sur les plans d'un navire		Je m'autoévalue		
		A	ECA	NA
Savoir Agir	Je sais localiser les emplacements des plans à bord d'un navire			
	Je sais lire un plan et me déplacer dans un navire			
	Je sais identifier rapidement les risques et les enjeux sur un plan de navire « safety fire plan »			
	Je sais construire une réponse opérationnelle adaptée en fonction du plan du navire pour identifier un point de pénétration			
	Je sais repérer mon emplacement et celui de mon unité IBNB sur un plan de navire			
Autodiagnostic de mes pratiques				
<i>Synthèse de la MSP dans laquelle j'étais acteur</i>		<i>Mes besoins pour améliorer mes points perfectibles</i>		
Communiquer en tant que 1er CA avec les autorités portuaires et le commandant d'un navire ou les membres d'équipage présents au point d'attaque		Je m'autoévalue		
		A	ECA	NA
Savoir Agir	Je sais établir un contact avec l'autorité portuaire			
	Je sais demander et identifier les objectifs du commandant du navire			
	Je sais intégrer les actions entreprises par le bord			
	Je sais proposer une ou plusieurs réactions immédiates au commandant de bord			
Autodiagnostic de mes pratiques				
<i>Synthèse de la MSP dans laquelle j'étais acteur</i>		<i>Mes besoins pour améliorer mes points perfectibles</i>		

Diriger en tant que 1er CA une intervention à bord d'un navire		Je m'autoévalue		
		A	ECA	NA
Savoir Agir	Je sais coordonner les actions avec celles entreprises par le bord			
	Je sais rendre compte de la situation à l'échelon de commandement supérieur			
	Je sais engager des réactions immédiates en complément de celles déjà entreprises			
	Je sais contrôler les actions engagées			
Autodiagnostic de mes pratiques				
Synthèse de la MSP dans laquelle j'étais acteur		Mes besoins pour améliorer mes points perfectibles		

A = Acquis ECA = En cours d'acquisition NA = Non acquis

Projet

Annexe 5



MINISTÈRE DE L'INTÉRIEUR

DIRECTION GÉNÉRALE DE LA SÉCURITÉ CIVILE ET DE LA GESTION DES CRISES

Diplôme d'équipier d'intervention à bord des navires et des bateaux- niveau 1 en eaux maritimes

Vu l'arrêté du XXXXXX,

Vu le référentiel de compétences de l'équipier d'intervention à bord des navires et des bateaux- niveau 1

Vu le procès-verbal du jury en date du..... déclarant que M.
 né(e) le, dispose de l'ensemble des compétences des activités principales définies dans le référentiel de
 compétences d'équipier d'intervention à bord des navires et des bateaux- niveau 1.

Délivre à M. le présent diplôme.

Fait à, le

Le (directeur de l'organisme de formation agréé)

Nom de l'organisme de formation – IBNB1 eaux maritimes – Année – N°XY (correspondant au n° de diplôme délivré pour ce domaine de formation)



MINISTÈRE DE L'INTÉRIEUR

DIRECTION GÉNÉRALE DE LA SÉCURITÉ CIVILE ET DE LA GESTION DES CRISES

Diplôme d'équipier d'intervention à bord des navires et des bateaux mention « sécurité maritime des personnels d'évaluation et d'intervention »

Vu l'arrêté du XXXXXX,

Vu le référentiel de compétences de l'équipier d'intervention à bord des navires et des bateaux- niveau 1 – mention sécurité maritime.

Vu le procès-verbal du jury en date du..... déclarant que M.
 né(e) le, dispose de l'ensemble des compétences de l'activité optionnelle définies dans le référentiel de
 compétences d'équipier d'intervention à bord des navires et des bateaux- niveau 1.

Délivre à M. le présent diplôme.

Fait à, le

Le (directeur de l'organisme de formation agréé)

Nom de l'organisme de formation – IBNB1 – sécurité maritime – Année – N°XY (correspondant au n° de diplôme délivré pour ce domaine de formation)