



**CONVENTION DE MISE A DISPOSITION DE
SALLES ET STRUCTURES SPORTIVES
MUNICIPALES DE LA
VILLE DE CAUDEBEC-LÈS-ELBEUF**

Saison 2024-2027

SDIS DE LA SEINE MARITIME

SOMMAIRE

I. Etablie entre.....	3
II. Préambule :.....	3
III. DESIGNATION DES SALLES ET STRUCTURES.....	3
IV. LES BENEFICIAIRES.....	3
V. LES MODALITES DE PLANIFICATION.....	4
VI. LES CONDITIONS FINANCIERES.....	4
VII. RESPONSABILITES ET ASSURANCE.....	4
VIII. ENTRETIEN ET ETAT DES LIEUX.....	4
IX. CONDITIONS GENERALES D'UTILISATION DES LOCAUX.....	5
1. Rangement - Nettoyage.....	5
2. Sécurité	5
3. Ordre public	5
X. RETRAIT ET RESTITUTION DES CLES.....	6
XI. SIGNATURES.....	6
ANNEXES.....	7

<p style="text-align: center;">CONVENTION DE MISE A DISPOSITION DE SALLES ET STRUCTURES SPORTIVES MUNICIPALES VILLE DE CAUDEBEC-LÈS-ELBEUF</p>

I. Etablie entre

La ville de CAUDEBEC-LÈS-ELBEUF, représentée par son Maire Monsieur Laurent BONNATERRE, hôtel de ville - BP 18 - 76320 Caudebec-lès-Elbeuf, autorisé à signer les présentes par délibération du Conseil Municipal en date du **27 Novembre 2023**.

Et

Le Service départemental d'incendie et de secours de la Seine-Maritime (Sdis 76)
Représenté par son Président : **Monsieur André GAUTIER**
Dont le siège social est situé : 6 rue du verger CS 40078 76192 Yvetot Cedex

Pour la mise à disposition de salles et structures sportives municipales.

II. PREAMBULE :

La ville de CAUDEBEC-LÈS-ELBEUF met à disposition ses salles et structures sportives, sous condition de signature et de respect des conditions de la présente convention. Ainsi elle facilite l'accès aux personnels du centre d'incendie et de secours d'Elbeuf aux équipements nécessaires à la pratique du sport.

III. DESIGNATION DES SALLES ET STRUCTURES

La ville de CAUDEBEC-LÈS-ELBEUF met à disposition du Sdis 76 dans le cadre du planning d'occupation des structures sportives ou culturelles, **saison 2024/2027** les salles ou structures suivantes :

Stade Michel Vernon ☒ le lundi de 10h00 à 12h00

Descriptif des structures ANNEXE I

Conditions particulières des structures ANNEXE II

Hors de ces utilisations régulières, des salles peuvent être prêtées sous conditions de validation par la municipalité et du respect du "règlement d'utilisation des salles municipales".

IX. DUREE DE LA MISE A DISPOSITION

Cette convention est établie pour une durée de 3 ans, à compter de sa signature, renouvelable 2 fois, par tacite reconduction, sauf dénonciation de l'une des deux parties, dans un délai de 2 mois avant la date d'échéance.

V. LES BENEFICIAIRES

Les bénéficiaires s'engagent à respecter les conditions suivantes :

- La ville, se réserve une priorité d'utilisation des structures municipales, pour tout événement ou obligation imprévus au moment de la constitution du planning annuel. Par ailleurs, à tout moment, elle peut immobiliser les salles pour des raisons de sécurité.

- Les structures communales ne peuvent être mises à disposition qu'à des personnes physiques majeures ou des personnes morales (Sdis 76).

- Les mises à disposition de structures municipales sont gratuites pour le Sdis 76. Celui-ci s'engage à ne pas servir de prête-noms pour masquer les utilisations de particuliers, même adhérents, ou d'associations extérieures. Toute sous-location est strictement interdite, sous quelque forme que ce soit.

- Toute personne souhaitant utiliser, une structure municipale s'engage à :

- Respecter toutes les conditions énoncées dans la présente convention.
- N'apporter aucune modification des bâtiments et environnements ou terrains.

VI. LES MODALITES DE PLANIFICATION

Le service des sports et vie associative établit une proposition de planning basé sur les demandes des Ecoles, Clubs, associations et du Collège suivant les priorités définies par la municipalité.

Une réunion plénière entérine le planning pour une saison entière

VII. LES CONDITIONS FINANCIERES

Une convention définissant les conditions financières peut être établie dans des cas particuliers.

VIII. RESPONSABILITES ET ASSURANCE

Tout utilisateur doit posséder et fournir à la ville une attestation d'assurance en responsabilité civile au plus tard le 31 août de chaque année. Cette assurance est **OBLIGATOIRE**.

L'utilisateur s'engage à occuper uniquement les locaux qu'il a réservés.

La ville décline toute responsabilité en cas d'accidents, de vols, de dégâts d'objets, de matériels et de vêtements, propriété de l'utilisateur ou de tiers.

IX. ETAT DES LIEUX

Les salles et le matériel doivent impérativement être restitués dans l'état où ils ont été remis à l'utilisateur.

Les dégâts, états de saleté, tout non respect des lieux et des équipements constatés par les services communaux seront attribués au dernier utilisateur au planning qui devra en supporter les conséquences financières.

En conséquence il appartient à tout utilisateur de signaler toute anomalie constatée (matériel dégradé, salle non nettoyée, etc.) dès son arrivée dans la structure, en le notifiant à l'astreinte par téléphone en appelant :

- pour les utilisations en semaine : Service jeunesse, sports et vie associative du lundi au vendredi de 8h à 12h et de 13h30 à 17h30 : 02.32.96.31.39.

- pour les locations du soir et du week-end, astreinte : 06 71 70 84 84

X. CONDITIONS GENERALES D'UTILISATION DES LOCAUX

1. Rangement - Nettoyage

Après usage, l'utilisateur assure le nettoyage du lieu et la remise en configuration initiale. Le matériel et le mobilier utilisés doivent être correctement rangés aux endroits réservés à cet effet. Les objets éventuellement apportés par les utilisateurs devront être retirés de la salle après usage.

2. Sécurité

Pour chaque salle municipale, est fixée une capacité d'accueil maximum (Annexe I). Pour des raisons de sécurité, il est impératif de respecter les contenances maximales. D'une manière générale, l'utilisateur interdit toute activité dangereuse et respecte les dispositions légales d'hygiène et de sécurité. Il veille à laisser les issues de secours visibles de tous points de la salle et à ne pas obstruer leur accès.

Avant de quitter les lieux, l'utilisateur s'assure de l'absence de risque d'incendie, d'inondation ou d'intrusion. Il procède à un contrôle de la salle, de ses abords et vérifie en particulier que :

- les lumières sont éteintes,
- les portes et les fenêtres closes,
- les robinetteries sont fermées,
- les issues de secours sont fermées.
- Les portails des portes d'entrées sont fermés

3. Ordre public

En application du décret n°2006-1386 du 15 novembre 2006, il est interdit de fumer dans l'ensemble des bâtiments.

L'utilisateur est tenu de faire observer le calme, l'ordre et la bonne tenue dans les locaux. Dans le cadre de la lutte anti-bruit, il doit se conformer aux dispositions du décret n°95-408 du 18 avril 1995 relatif à la lutte contre le bruit de voisinage. Ces dispositions et toute autre disposition en vigueur au moment de la mise à disposition s'appliquent à l'intérieur des locaux comme à l'extérieur.

A ce titre, l'utilisateur s'engage à respecter les horaires d'utilisation fixés par la ville.

En cas de manquement aux conditions ci-dessus énumérées, la responsabilité personnelle de l'utilisateur pourra être engagée.

Les personnes ci-dessous énumérées auront toujours un libre accès à la salle et ses dépendances :

- Monsieur le Maire et/ou ses représentants mandatés,
- Le responsable du service sport et/ou ses représentants,
- Le personnel des services techniques y compris l'agent d'astreinte,
- Les forces de l'ordre et services de secours (Police Municipale, Police Nationale, Gendarmerie, Sapeurs-Pompiers...)

L'accès est interdit aux personnes en état d'ivresse.

XI. RETRAIT ET RESTITUTION DES CLES

Les clés KABA sont remises aux utilisateurs contre une caution dont le prix est voté en Conseil Municipal (ANNEXE III).

Ces clefs sont programmées suivant le planning d'occupation des salles entériné en réunion plénière (cf § V Les modalités de planification)

XII. SIGNATURES

L'utilisateur atteste avoir pris connaissance de la présente convention et s'engage à la respecter.

Le présent document signé est valide pour une année

A Yvetot, le Le Président du Conseil d'administration du Service départemental d'incendie et de secours de la Seine-Maritime,	A Caudebec-lès-Elbeuf le Pour la ville de Caudebec-Lès-Elbeuf M. Emmanuel FOREAU L'Adjoint délégué Sports, Vie Associative et Participation Citoyenne Signature
--	--



ANNEXES

ANNEXE I DESCRIPTIF DES SALLES

ANNEXE II CONDITIONS PARTICULIERES DES STRUCTURES

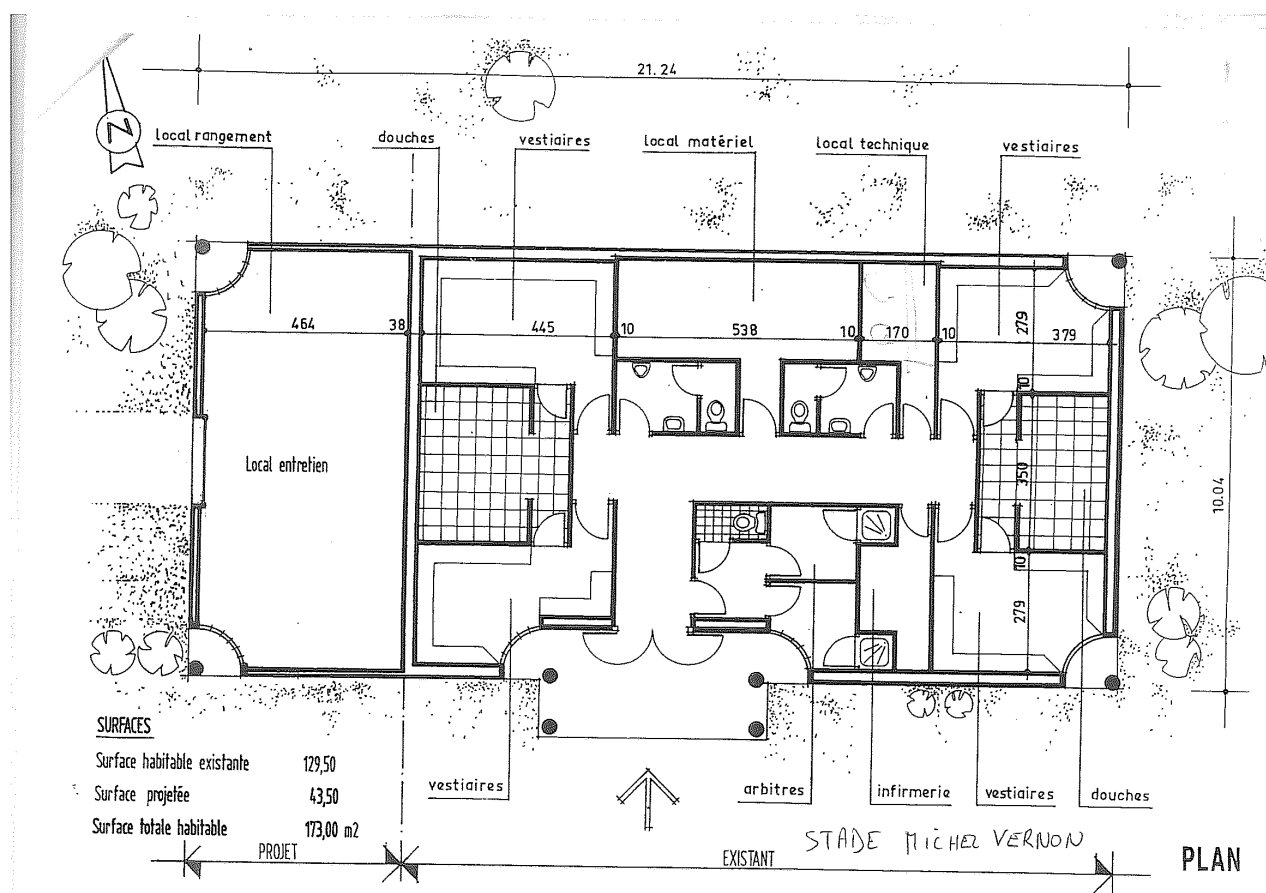
ANNEXE III CONDITIONS FINANCIERES

Annexe I Descriptif des salles

	Capacité D'accueil Maximale	Adresse
Stade Michel Vernon	31	Rue du Général Giraud

PROJET

Le stade Michel Vernon



- Il est strictement interdit de fumer dans les locaux
- L'usage des salles ne peut être détourné sans autorisation préalable de la municipalité

Annexe III Conditions Financières

Montant de la caution pour les clés remises aux associations

Désignation	Montant de la caution
Clé avec clip électronique	50 €
Badge type porte clé	20 €
Clé sans clip électronique	25 €

PROJET