

Annexe :

Evolution de l'organisation des groupements territoriaux

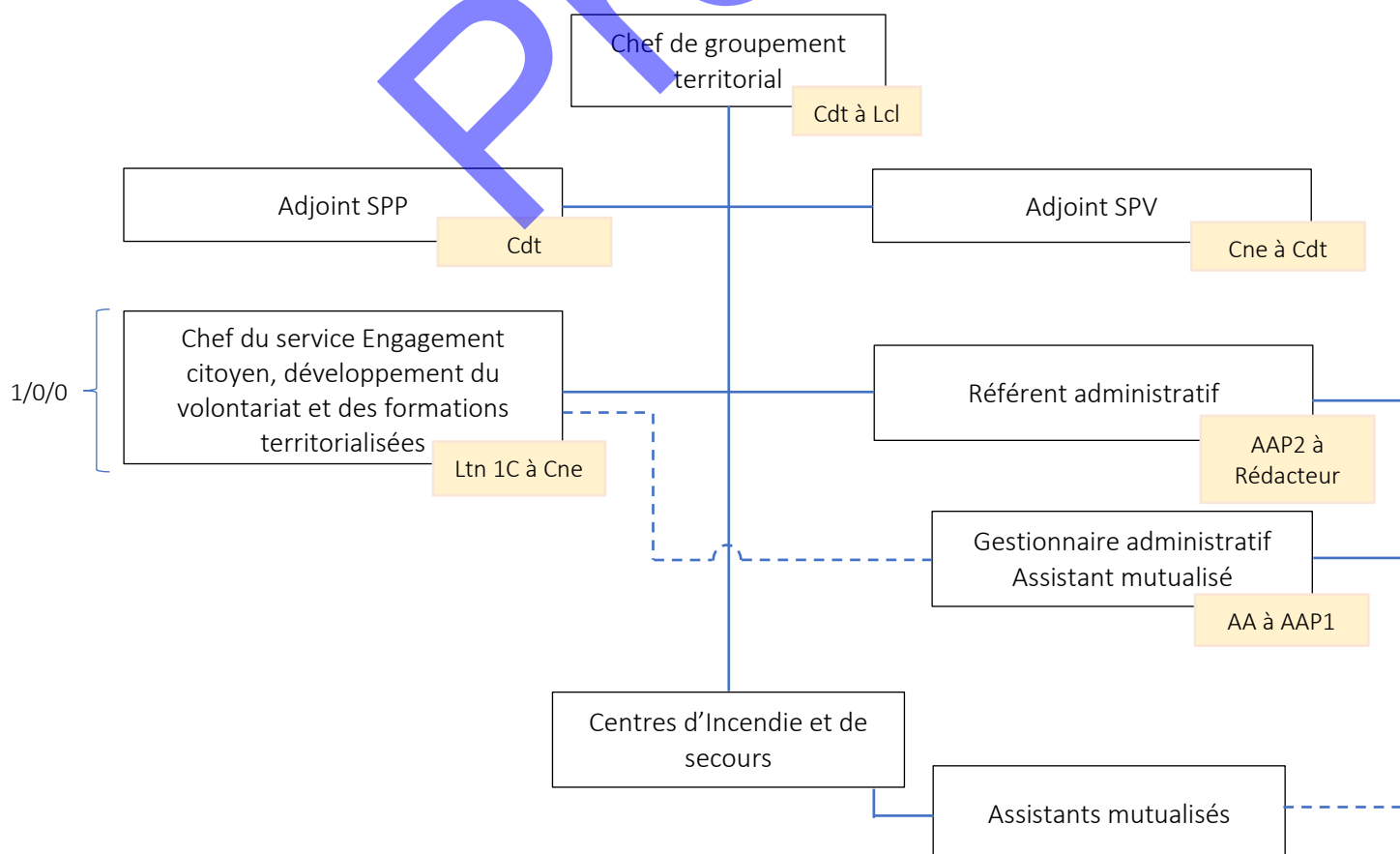
Les chefs de groupements territoriaux ont vocation à représenter le Directeur Départemental sur leur Territoire.

Le groupement territorial est un échelon de proximité auprès des unités territoriales. Le Chef de groupement territorial est aussi un interlocuteur privilégié des autorités locales.

Il a pour missions de :

- accompagner et manager les chefs de Centre d'incendie et de secours,
- améliorer les processus internes au centre de secours et proposer des ajustements aux politiques départementales,
- contribuer au développement du volontariat et à la mixité dans les centres de secours,
- contribuer au développement de la citoyenneté sur le Territoire et participer à l'acculturation de la population aux enjeux de sécurité civile,
- assurer le pilotage des projets de construction/réhabilitation des unités opérationnelles,
- promouvoir la politique et le partage des bonnes pratiques en matière d'hygiène, sécurité et environnement dans les centres de secours,
- décentraliser les actions de formations au plus près des bassins de formation et créer des synergies inter-centres,
- participer en lien étroit avec le groupement des ressources humaines à la gestion prévisionnelle des emplois, des activités et des compétences sur le groupement territorial,
- veiller à la capacité opérationnelle des centres de secours du groupement territorial.

Le groupement territorial dispose de ressources SPP, SPV et PATS réparties sur le territoire. Il contribue également dans ses actions à créer du partenariat.



Le chef de service Engagement citoyen, développement du volontariat et des formations territorialisées est chargé sur son territoire de la mise en œuvre des formations de proximité et contribue au développement de la citoyenneté et à l'acculturation de la population aux enjeux de sécurité civile. Son affectation est envisagée au sein de chaque groupement territorial. Il sera appuyé par l'assistant du groupement territorial. Il a vocation à :

- en étroite relation avec le groupement formation, mettre en œuvre des formations territorialisées,
- accompagner la bonne réalisation des FMFA et évaluer les dysfonctionnements,
- analyser, anticiper et proposer les améliorations nécessaires en matière de compétences des personnels des unités territoriales,
- développer et animer un réseau de formateurs sur les bassins de formation et favoriser les manœuvres inter-centres,
- accompagner les centres de secours sur le développement du volontariat dans leur structure,
- contribuer à l'acculturation de la population aux enjeux de sécurité civile.

Les responsables de la Prévention des agressions envers les Sapeurs-Pompiers, dont l'affectation est envisagée au sein du Groupement territorial, ont vocation à :

- participer au Conseil Local de Sécurité Prévention de la Délinquance et de la Radicalisation (CLSPDR),
- établir les statistiques opérationnelles de violences urbaines pour les CIS du Groupement territorial Ouest en priorisant les actions sur l'agglomération havraise,
- participer aux réunions de coordination et entretenir les contacts avec les partenaires locaux en charge de la gestion des zones urbaines et des logements de quartiers sensibles,
- participer aux réunions de coordination et entretenir les contacts avec les autorités municipales en charge de la sécurité sur leurs communes,
- établir les contacts avec les instances juridictionnelles locales pour la bonne prise en compte des conditions de travail des Sapeurs-Pompiers,
- rendre compte aux autorités de la chaîne de commandement opérationnelle et du groupement de tous les renseignements utiles portant sur les violences urbaines et intrafamiliales.

La vision des bassins de coopération

Le territoire, à travers ses groupements et unités opérationnelles, a été redéfini suite à une décision du Bureau du conseil d'administration du 04 octobre 2017.

Un rééquilibrage des groupements territoriaux a été opéré, au sein desquels on retrouve une organisation centrée autour des bassins de coopération.

Un bassin de coopération est un regroupement de centres de secours s'appuyant sur un centre support qui a vocation à favoriser les interactions, la mutualisation des formations, des sections JSP, l'engagement citoyen, le développement du volontariat, l'acculturation des enjeux de sécurité civile.

Cette vision des bassins de coopération a été pensée au travers les différents critères suivants :

- géographique,
- sociologique,
- économique,
- spécificités historiques,
- politique et partenaires institutionnels (EPCI),
- schémas intercommunaux et DECI.

Ces centres support peuvent constituer un échelon de proximité intermédiaire entre les centres de secours volontaires et les groupements territoriaux.

Il s'agit de créer un lien fort entre ces unités et le centre support du bassin de coopération pour atteindre des objectifs de cohérence territoriale et de développement de processus managériaux favorisant la synergie entre les centres de secours et ses personnels.

Ce dispositif a vocation à favoriser l'émergence de management collaboratif. Il répond par ailleurs aux enjeux suivants :

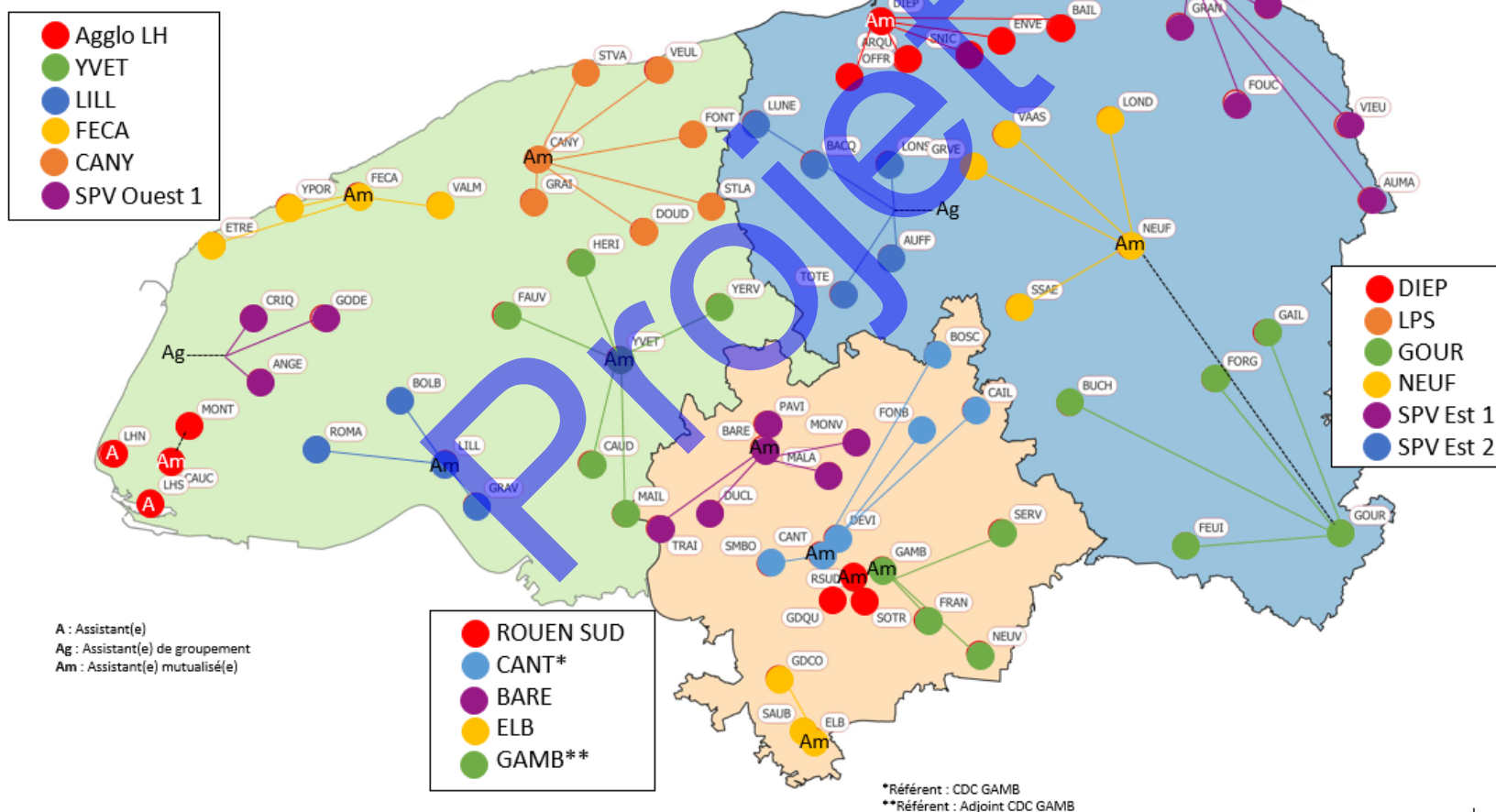
- proximité et réactivité,
- acculturation des acteurs locaux et de la population aux enjeux de sécurité civile (citoyenneté, développement du volontariat, JSP inter-centre, etc.),
- développement d'un management innovant auprès des chefs de centre,
- mutualisation des ressources, des matériels pédagogiques et des formations,
- animation d'un réseau de partenaires (institutionnels, professionnels, etc.)*,
- mutualisation des ressources et des matériels techniques.

** quartiers sensibles*

Chaque bassin de coopération dispose d'un assistant mutualisé afin d'accompagner les chefs de centre dans les tâches administratives. (cf. cartographie)

Bassins de coopération

3 axes :
formation territorialisée,
sections JSP,
développement du volontariat et citoyenneté.



Organigrammes des Cis mixtes et ajustement des effectifs SPP en garde

Les Centres d'incendie et de secours sont classés CSP, CS et CPI.

Afin de répondre aux objectifs précédemment évoqués, l'encadrement de certains centres d'incendie et de secours mixtes est renforcé.

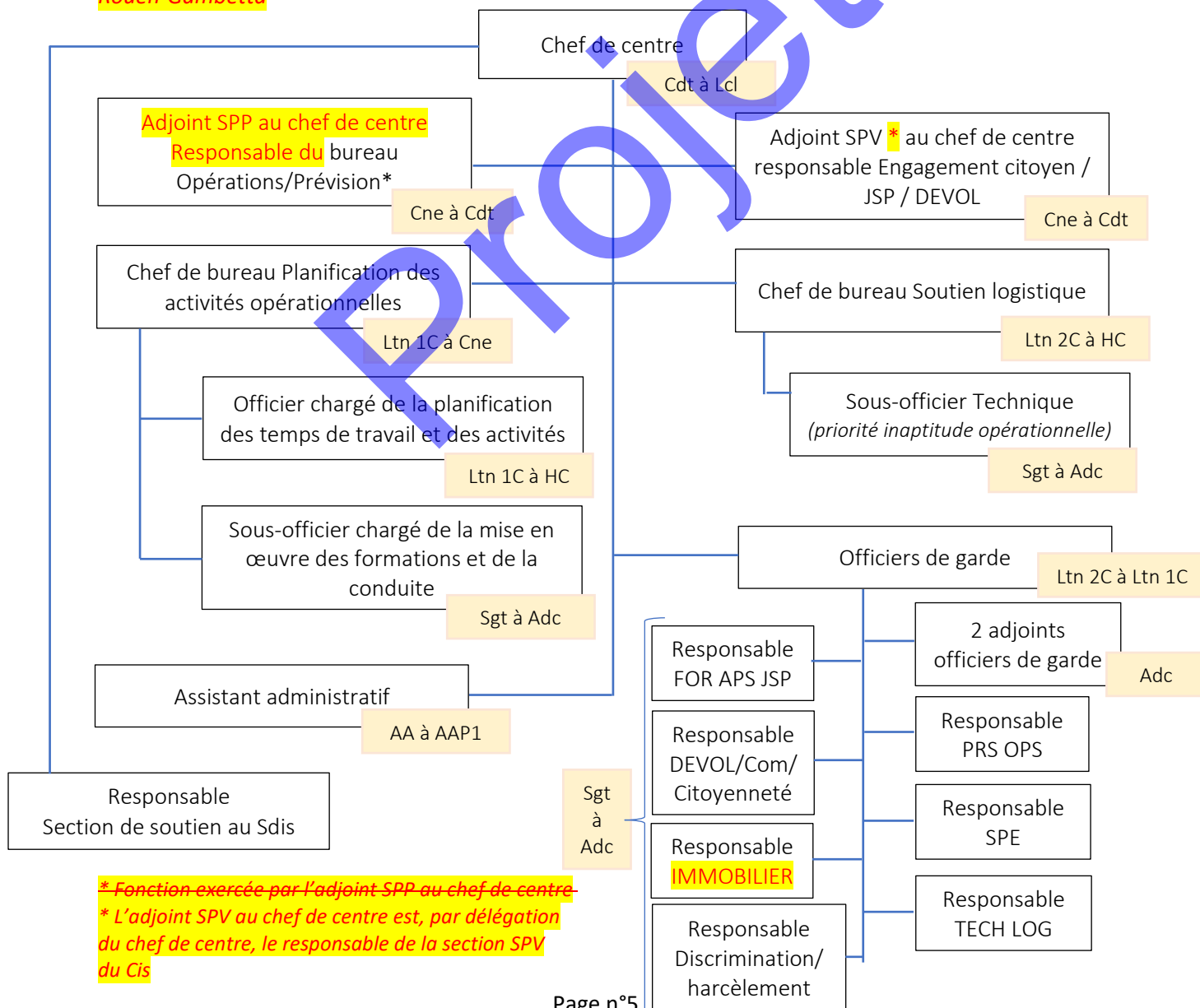
Le nombre de cadres affectés dans ces unités est fonction de la catégorie du centre, elle-même déterminée à partir des effectifs de sapeurs-pompiers professionnels en régime de garde, conformément au décret n°90-850 du 25 septembre 1990, portant dispositions communes à l'ensemble des sapeurs-pompiers professionnels, modifié par le décret n° 2017-164 du 9 février 2017 :

- Cis > 100 SPP : encadrement constitué de 5 officiers + 2 sous-officiers
- Cis > 50 SPP : encadrement constitué de 4 officiers + 2 sous-officiers
- Cis > 10 SPP : encadrement constitué de 2 officiers + 1 sous-officier
- Cis ≤ 10 SPP : encadrement constitué d' 1 officier.

Dans la mesure du possible, l'ensemble des fonctions identifiées dans les organigrammes type devront faire l'objet d'un binôme SPP/SPV pour assurer la continuité de service dans l'ensemble des centres de secours.

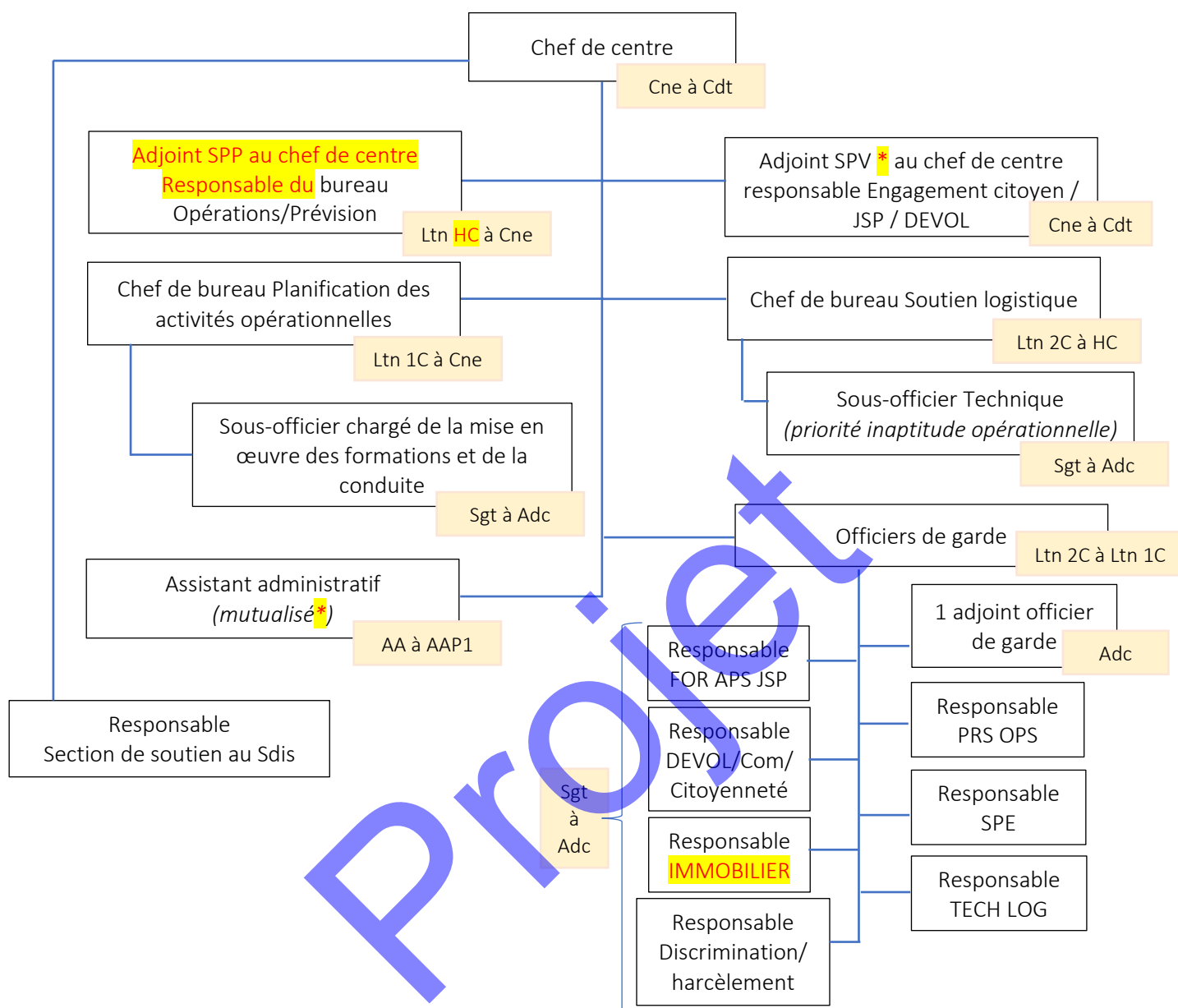
CIS mixte > 100 SPP

Rouen-Gambetta



CIS mixte > 50 SPP et ≤ 100 SPP

~~Dieppe*~~ ~~Le Havre Sud~~ ~~Le Havre Caucriauville~~ ~~Le Havre Nord~~
~~Rouen Sud~~ ~~Elbeuf*~~



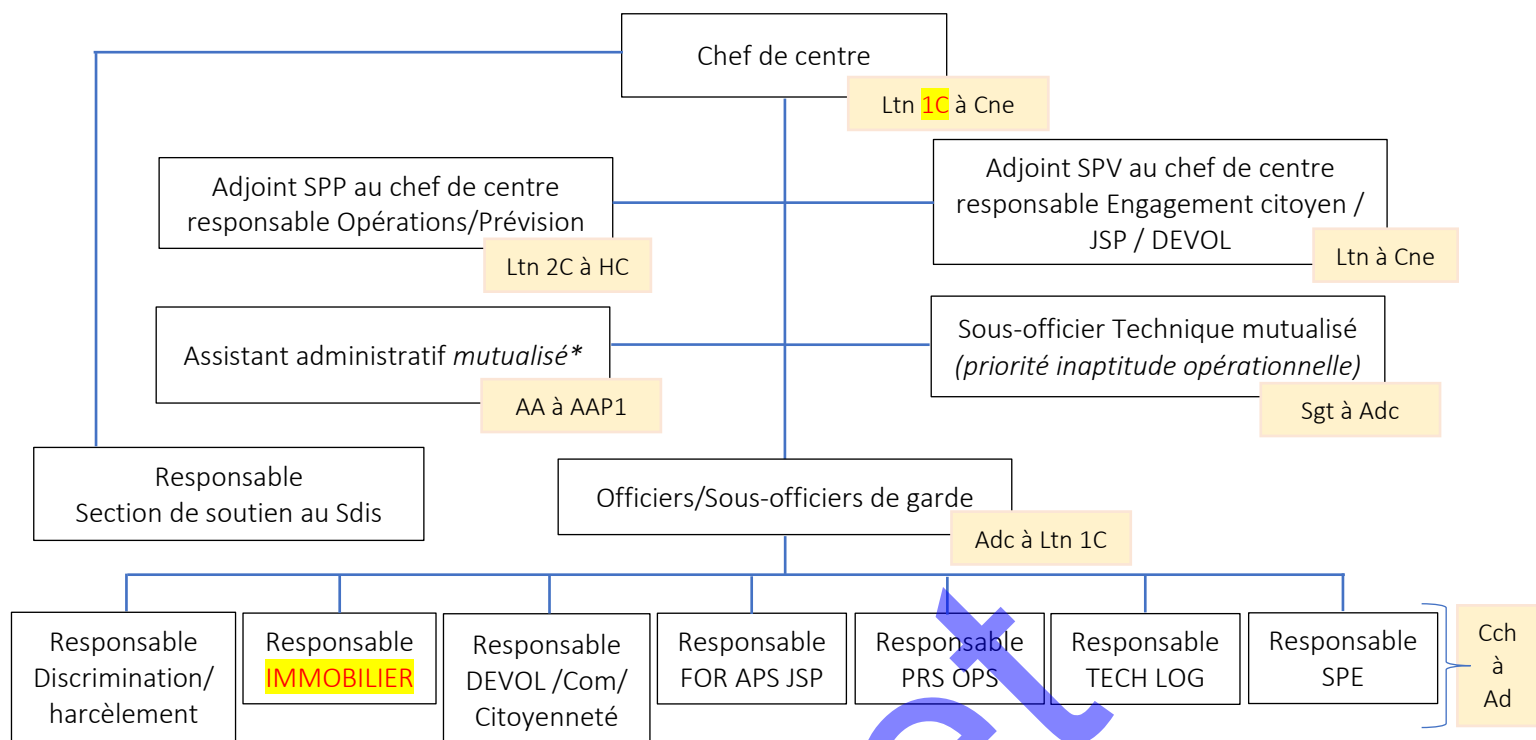
* Fonction exercée par l'adjoint SPP au chef de centre pour les CIS Dieppe et Elbeuf

* Assistants administratifs des Cis Dieppe et Elbeuf mutualisés avec d'autres Cis

* L'adjoint SPV au chef de centre est, par délégation du chef de centre, le responsable de la section SPV du Cis

CIS mixte > 10 SPP et ≤ 50 SPP

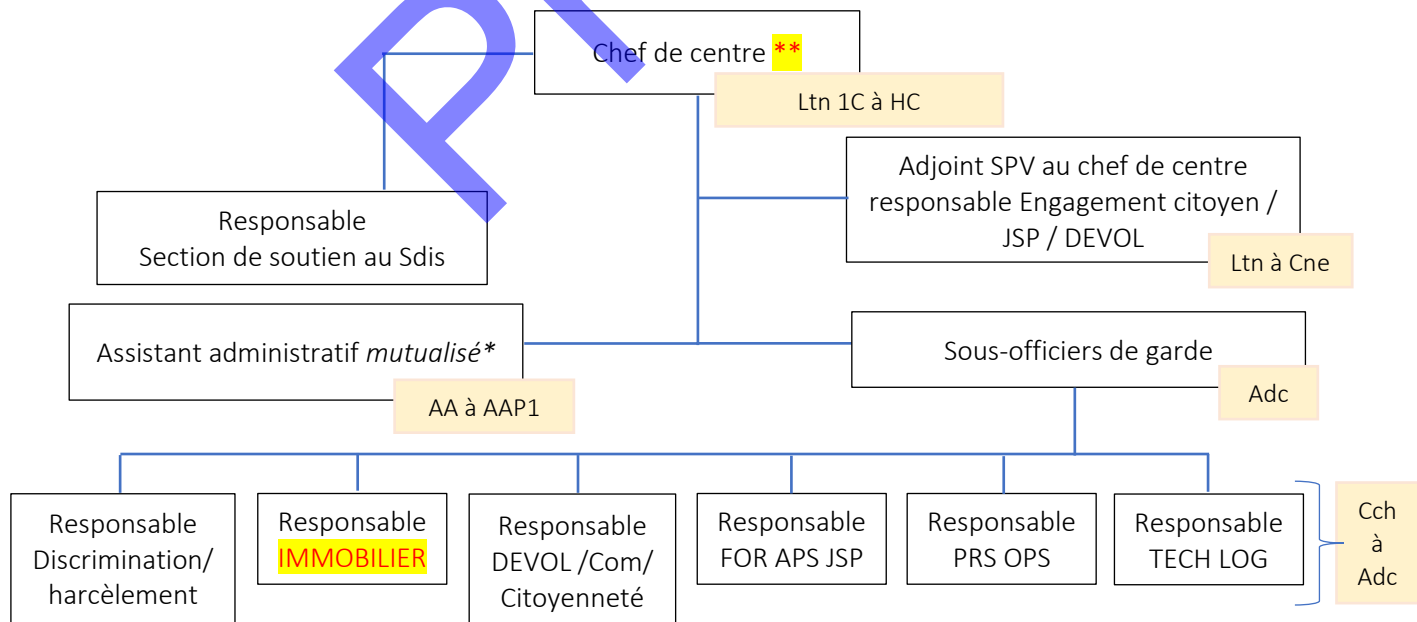
~~Canteleu~~ ~~Yvetot~~ ~~Fécamp~~
~~Sotteville-lès-Rouen, Grand-Quevilly (projection SDACR)~~



* sauf Cis Grand-Quevilly, Sotteville-lès-Rouen (2ème assistant du Groupement territorial)

CIS mixte ≤ 10 SPP

~~Barentin~~ ~~Cany-Barville~~ ~~Neufchâtel-en-Bray~~ ~~Les Prés Salés~~
~~Lillebonne~~ ~~Gournay-en-Bray~~
~~Forges-les-Eaux, Montivilliers, Bolbec (projection SDACR)~~



* sauf Cis Gournay-en-Bray (assistant d'un autre Cis mixte)

** En cas d'absence du chef de centre, un sous-officier de garde désigné à l'avance par le chef de centre, assure la continuité de service de la chefferie. Il sera positionné en SHR durant cette période.

*

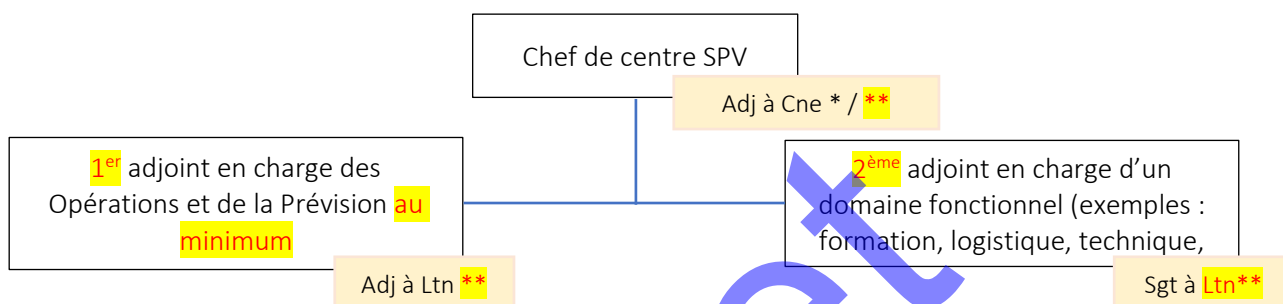
**

Chefferie de centres de secours :

Pour les centres d'incendie et de secours volontaires, cette organisation territoriale permet, à travers des ressources de proximité identifiées, de consolider une continuité de service, d'anticiper les cessations d'activité au sein des chefferies, de contrôler les activités du centre et de valoriser l'encadrement. C'est une mesure de promotion du volontariat envers des sous-officiers SPV reconnus au sein de leur unité.

La mise en place d'une telle organisation répond par ailleurs à la volonté de chefs de centres de secours.

Chefferie de Cis volontaires à 3



* Capitaine si 10 ans de Lieutenant et activité au sein de la CCO (ou si > 55 ans)

** lieutenant et capitaine s'engageant à réaliser la FILT à l'ENSOSP

Encadrement des équipes de garde :

A l'instar des sapeurs-pompiers professionnels du grade de lieutenant de 2^{ème} classe qui encadrent des équipes de 10 SP postés minimum, il peut être envisagé de reconnaître le travail d'encadrement des sous-officiers volontaires dans les centres de secours en leur permettant l'accès au grade de lieutenant sous conditions particulières :

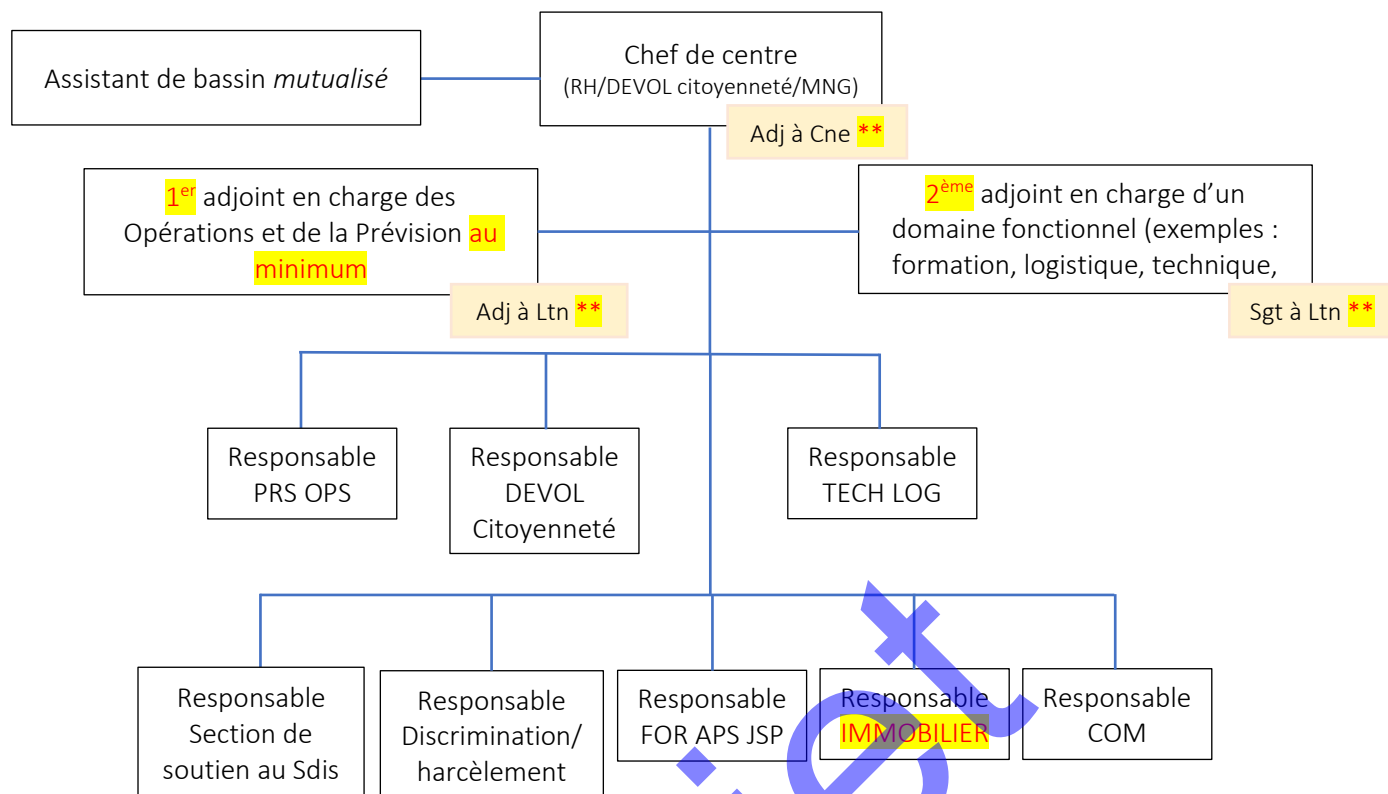
- l'effectif est exclusivement composé de Sapeurs-Pompiers volontaires, et
- l'effectif total est supérieur ou égal à 50.

Ainsi, ces chefs d'équipe, adjudants-chefs et chefs d'agrès tout engins confirmés, pourront sur demande de leur chef de centre et avis du chef de groupement territorial, être proposés auprès du directeur départemental, à l'avancement au grade de lieutenant, avec comme missions :

- fonctionnelles : officier, chef d'une équipe.
- opérationnelles : chef d'agrès tout engin.

Il n'y aurait pas d'accès systématique à la formation Ensosp de lieutenant, celle-ci étant réservée en priorité aux chefs de centres et adjoints (sauf besoin opérationnel au sein de la CCO sur un secteur particulier).

Organigramme type des CIS SPV :



Si effectif < 20 => pas de 2^{ème} adjoint.

**** lieutenant et capitaine s'engageant à réaliser la FILT à l'ENSOSP**